



تطبيق نموذج التعلم التعاوني نوع جعل مباراة لتحسين نتائج تعلم اللغة العربية طلاب
الصف السابع المدرسة السنوية سواستا بحر الدين

ببحث

مقدم لنيل شهادة البكالوريوس في تعليم اللغة العربية

إعداد الطالب :

ديان أنسري سيريفار

رقم القيد : ٣٢.١٥.٣.٠٦٤

شعبة تدريس اللغة العربية كلية علوم التربية والتعليم

بالجامعة الإسلامية الحكومية سومطرة الشمالية

ميدان

م ٢٠٢١



تطبيق نموذج التعلم التعاوني نوع جعل مباراة لتحسين نتائج تعلم اللغة العربية طلاب الصف
السابع المدرسة السنوية سواستا بحر الدين

الرسالة

مقدمة للحصول على شهادة الدراسة الدينية العليا في كلية التربية والتعليم

شعبة تدريس اللغة العربية بالجامعة الإسلامية الحكومية

سومطرة الشمالية

ميدان

الباحث :

ديان أنسري سريغار

رقم الأساسي : ٣٢١٥٣٠٦٤

المشرف الثاني

المشرف الأول

الدكتوراند رهميني الماجستير

رقم التوظيف : ١٩٦٥٠٥١٣١٩٩١٠٣٢٠٠٠٤

الدكتور عزيزة هنم/الماجستير

رقم التوظيف : ١٩٦٩٠٣٢٣٢٠٠٧٠١٢٠٣٠

شعبة تدريس اللغة العربية

كلية العلوم التربية والتعليم الجامعة الإسلامية الحكومية

سومطرة الشمالية ميدان

م ٢٠٢٠/٢٠١٩


تصديق لجنة الامتحان

هذه الرسالة قد ناقشتها لجنة المناقشة في كلية علم التربية والتعليم شعبة اللغة العربية بالجامعة الإسلامية الحكومية سومطرة الشمالية

ميدان في التاريخ ٢٢ جوني ٢٠٢١


لجنة المناقشة

السكرتير


الدكتور الحاج ذوالفهم لويس الماجستير


رقم التوظيف: ١٩٧٧.٣٢٦٢.٠٠٥.١١.٠٠٤

الرئيس



الدكتور سلام الدين الماجستير

رقم التوظيف: ١٩٧٦.٢١٥٢.٠٠٣١٢١.٠٠٣


أعضاء الممتحن


الدكتور اند رهميني الماجستير


رقم التوظيف: ١٩٦٥.٥١٣١٩٩١.٠٣٢.٠٠٠٤


الدكتور عزيزة هنم أولك/الماجستير

رقم التوظيف: ١٩٦٩.٣٢٣٢.٠٠٧.١٢.٠٣٠


الدكتور الحاج ذوالفهم لويس الماجستير

رقم التوظيف: ١٩٧٧.٣٢٦٢.٠٠٥.١١.٠٠٤


الدكتور سلام الدين الماجستير

رقم التوظيف: ١٩٧٦.٢١٥٢.٠٠٣١٢١.٠٠٣

معرفة عميد كلية علم التربية والتعليم



الجامعة الإسلامية الحكومية سومطرة الشمالية ميدان

الدكتور أمير الدين سيهان

رقم التوظيف: ٠.٢١٩٩٤.٠٣١.٠٠٢

Nomor : Istimewa

Medan, 22 Juni 2021

Lamp : 1 (satu) eks

Kepada Yth:

Perihal : Skripsi

Bapak Dekan Fak. Ilmu

a.n. **Dian Ansari Siregar**

Tarbiyah dan Keguruan

UIN Sumatera Utara

Di Medan

Assalamu 'alaikum Wr. Wb.

Dengan hormat,

Setelah membaca, meneliti dan memberi saran-saran perbaikan seperlunya, terhadap skripsi mahasiswa a.n. Dian Ansari Siregar yang berjudul:

" تطبيق التعليم الإستهلاكية نوع نموذج جعل المباراة لتحسين النتائج تعلم اللغة العربية للطلاب
في المدرسة الداخلية من الدرجة السابعة "

Maka kami berpendapat skripsi ini sudah dapat diterima untuk dimunaqasyahkan pada sidang Munaqasyah Fakultas Ilmu Tarbiyah dan Keguruan UIN-SU Medan.

Demikianlah kami sampaikan, atas perhatian saudara kami ucapkan terima kasih.

Wassalamu 'alaikum Wr. Wb.

Pembimbing I



Dr. Azizah Hanum OK, M.Ag
NIP. 19690323200712032

Pembimbing II



Dra. Hj. Rahmaini, M.Pd
NIP. 196505131991032004

PERNYATAAN KEASLIAN SKRIPSI

Saya yang bertanda tangan dibawah ini:

Nama : Dian Ansari Siregar
NIM : 32.15.3.064
Jur/ Program Studi : Pendidikan Bahasa Arab / SI
Judul Skripsi :

" تطبيق التعليم الإستهلاكية نوع نموذج جعل المباراة لتحسين النتائج تعلم اللغة العربية للطلاب في المدرسة الداخلية من الدرجة السابعة "

Menyatakan dengan sebenarnya bahwa skripsi yang saya serahkan ini benar-benar merupakan hasil karya sendiri, kecuali kutipan-kutipan dari ringkasan-ringkasan yang semuanya telah jelaskan sumbernya.

Apabila di kemudian hari terbukti atau dapat di buktikan skripsi ini hasil ciplakan maka gelar ijazah yang di berikan oleh institute batal saya terima.

Medan, 22 juni 2021

Yang membuat pernyataan



Dian Ansari Siregar

NIM : 32.15.3.064

ABSTRAK

Nama : Dian Ansari Siregar
Fakultas : Ilmu Tarbiyah dan Keguruan
Jurusan : Pendidikan Bahasa Arab
NIM : 32153064
Pembimbing I : Dr. Azizah Hanum OK, M.Ag
Pembimbing II : Dra. Hj.Rahmaini, M.Pd
Judul Skripsi : Penerapan model pembelajaran *Make a Match* untuk meningkatkan hasil belajar bahasa Arab siswa kelas VII MTs Swasta Baharuddin



Kata Kunci : Pembelajaran Kooperatif, Tipe *Make a Match*, Hasil Belajar siswa

Penelitian ini bertujuan untuk mengetahui penerapan pembelajaran kooperatif tipe make a match dalam meningkatkan hasil pembelajaran siswa pada mata pembelajaran bahasa arab siswa kelas VII MTs BAHARUDDIN .

Penelitian ini merupakan penelitian tindakan kelas (Classroom action research) yang bertujuan untuk meningkatkan hasil belajar siswa. Subyek yang digunakan adala siswa kelas VII MTs Baharuddin semester ganjil tahun ajaran 2018-2019 yang berjumlah 30 siswa. Penelitian ini dilakukan dalam 2 siklus. Teknik pengumpulan data dalam penelitian ini menggunakan lembar observasi, tes hasil belajar dan dokumentasi. Metodw yang digunakan untuk analisis data adalah metode analisis deskriptif kuantitatif

Hasil penelitian menunjukkan bahwa pelaksanaan pembelajaran dengan menggunakan pembelajaran kooperatif tipe make a match pada mata pelajaran bahasa arab dapat meningkatkan hasil belajar. Hal dapat dilihat dari rata-rata keaktifan siswa dari siklus I sebesar mengalami peningkatan pada siklus II.

Peningkatan hasil belajar siswa dapat dilihat dari persentase siswa yang tuntas KKM sebesar kemudian meningkat menjadi pada siklus ke II. Nilai rata-rata kelas juga meningkat dari siklus I menjadi pada siklus ke II.

Pembimbing Skripsi II



Dra. Hj. Rahmaini, M.Pd

NIP. 196505131991032004

التجريد



الاسم	: ديان أنسري سيريفار
رقم الأساسي	: ٣٢١٥٣٠٦٤
كلية/شعبة	: علوم التربية والتعليم/اللغة العربية
المشرف الأول	: الدكتور عزيزة هنم أوك الماجستير
المشرف الثان	: الدكتور اند رهمني الماجستير

موضوع الرسالة : تطبيق نموذج التعلم التعاوني نوع جعل مباراة لتحسين نتائج تعلم اللغة العربية طلاب الصف السابع المدرسة السنوية سواستا بحر الدين

كلمات مفتاحية : جعل مباراة لتحسين نتائج تعلم اللغة العربية

تهدف هذا البحث لمعرفة تطبيق نوع التعلم التعاوني مما يجعلها مطابقة في تحسين نتائج تعلم الطلاب في تعلم اللغة العربية لطلاب الصف السابع في مدرسة بحرالدين. هذا البحث عبارة عن بحث إجرائي في الفصل الدراسي (البحث الإجرائي في الفصل) التي تهدف إلى تحسين نتائج تعلم الطلاب. المواد المستخدمة كانت طلاب الصف السابع في مدرسة تسناوية بحر الدين في الفصل الدراسي السنة الدراسية ٢٠١٨-٢٠١٩ وعدددهم ٣٠ طالبا. تم إجراء هذا البحث في دورتين. استخدمت تقنيات جمع البيانات في هذه الدراسة أوراق الملاحظة واختبارات نتائج التعلم والتوثيق. الطريقة المستخدمة لتحليل البيانات هي طريقة وصفية لتحليل الكمي.

أظهرت النتائج أن تنفيذ التعلم باستخدام نوع التعلم التعاوني يجعل التطابق في المواد العربية يمكن أن يحسن نتائج التعلم ، وأظهرت النتائج أن تنفيذ التعلم باستخدام نوع التعلم التعاوني يجعل التطابق في المواد العربية يمكن أن يحسن نتائج التعلم. ملاحظة الزيادة في نتائج تعلم الطلاب من النسبة المئوية للطلاب الذين أكملوا الدراسة في

دورة الاول ٤٥,٨٣% ثم زيادة في دورة الثاني الى ٩١,٦٧% يزيد متوسط الفصل أيضًا من الدورة الاول ٦٥,٨٣ يجد

الزياد في دورة الثاني ٨٠,٦٣.

المشرف الثاني



الدكتوراند رهميني الماجستير

رقم التوظيف : ١٩٦٥٠٥١٣١٩٩١٠٣٢٠٠٠٤

التمهيد

بِسْمِ اللَّهِ الرَّحْمَنِ الرَّحِيمِ

الحمد لله رب العالمين، والصلاة والسلام على أشرف الأنبياء والمرسلين، وعلى آله وصحبه أجمعين. أشهد أن لا إله إلا الله، وأشهد أن مُحمَّدًا عبده ورسوله، الذي لا نبي بعده.

هذه الرسالة التي تشرط في كلية علم التربية والتعليم بالجامعة الإسلامي الحكومية سومطرة الشمالية، شرط من أحد شروط لتدريس في هذه الجامعة وموضوع هذه الرسالة هي: (تطبيق النموذج التعليم الإستهلاكية نوع المباراة لترقية نتائج التعليم اللغة العربية في مادة الألوان الفصل السابعة بالمدرسة المتوسطة الخاصة بحمارالدين).

وفي هذا المقام، الباحث يشكر كثيرا كثيرا إلى:

١. على وجه الخصوص، تم تقديم الشكر إلى والدي، أروين سيريفغار ونورهاني مسفياني هاراهف، على كل الحب والدعاء والتعليم منذ سن مبكرة المكرسة.

عسى الله يعطيا الثواب والمغفرة والمجد في الدنيا و الآخرة.

٢. شكرا لأخي وأختي في القرية: أحمد رضوان و نندا أوكتفيا و فارس ررينش.

٣. شكرا لرئيس الجامعة الإسلامية الحكومية سومطرة الشمالية (البروفيسور

الدكتور. الحاج. سيد الرحمن، الماجستير)، عميد كلية علوم التربية والتعليم

٨. خصوصاً بالنسبة إلى سري رهيو و فتر سهبندر و إيدا رحمي أيلية و مُجّد الترمذ،
رسماً ينتو، إمام حيب أغري، عبد الكريم، مُجّد ذكي مبارك، عبد المنان، شمشل
فجرو امام هانفي الذين تتبعون دائماً الخطوات، يساعدن بإخلاص في دعم
وتحفيز جميع الجوانب.

٩. وجميع الأطراف الذين لا يستطيعون كتابة الكتاب بشكل فردي يساعد الكتاب
على الانتهاء.

قد يكافأ كل دعمك لأحبائك من قبل الله سبحانه وتعالى ودائماً في حماية وامتعة
الله سبحانه وتعالى.

على الرغم من هذه الكتابة، لا تزال هناك العديد من أوجه القصور والأخطاء
في هذه الرسالة. لذلك يتوقع الباحث أن تكون الاقتراحات والمدخلات والنقد من
مختلف الأطراف لتحسين هذه الرسالة أفضل.

محتويات البحث

التمهيد	أ
محتويات البحث	ب
الباب الأول: المقدمة	١
أ. خلفية البحث	١
ب. تعيين البحث	٥
ج. صيغة البحث	٦
د. تحديد البحث	٦
هـ. فوائد البحث	٧
الباب الثاني : الإطار النظري	١٠
١. نموذج التعليم الاستهلاكية جعل نوع المباراة	١٠
أ. مفهوم التحليل	١٠
ب. مقوم و شميلة التعليم الاستهلاكية	١٣
ج. مفهوم نوع المباراة	١٥

د. الخطوة نموذج التعليم الإستهلاكية جعل نوع المباراة..... ١٧

هـ. الزيادة والنقيصة نموذج التعليم الإستهلاكية جعل نوع المباراة..... ١٩

٢. نتائج التعليم

أ. مفهوم نتائج التعليم..... ٢١

ب. عوامل التي تؤثر على نتائج التعليم..... ٢٥

ج. الدرس الألوان..... ٣١

د. فرضية العمليّة..... ٣٦

الباب الثالث: منهجية البحث..... ٣٨

أ. نوع البحث..... ٣٨

ب. مدار البحث..... ٣٨

ج. الوقت والمكان البحث..... ٣٩

د. سير البحث..... ٣٩

هـ. طرق جمع البيانات..... ٤٥

و. طرق تحليل البيانات..... ٤٦

الباب الرابع: نتائج البحث..... ٥٠

٥٣	أ. وصفية البحث
٥٨	ب. إكتساف البحث
٥٩	ج. مباحثة الحصيل البحث
٦٤	الباب الخامس : الخاتمة
٦٤	أ. خلاصة
٦٦	ب. الإقتراحات
٦٨	المراجع

الأول

المقدمة

أ. خلفية البحث

النموذج أو الأسلوب هو إجراء قياسي يستند إلى تطبيق أنشطته التعليم للطلاب، مما يسهل على الطلاب فهم الموضوع. ان نشاط تصميم نماذج التعليم مهم للمعلم المحتملين الذين غالباً ما يواجهون صعوبات في تحديد نموذج التعليم. في تعلم نموذج تعلم اللغة العربية هو دور مهم جداً. لان هذه النماذج الت ستجعل كل طالب أكثر فعالية في التعليم. وعلى هذا النحو، يجب ان يكون المعلم قادراً على تقليد نموذج التعليم الدقيق في عنوان التعليم بحيث يمكن ان يحدث الجو بفعالية وكفاءة، من أجل تحقيق الأهداف المتوقعة. كتعلم، يجب ان يكون المعلمون قادرين على إتقان الفصول الدراسية بحيث يكون جو التعليم ممتعا، لإنتاج عملية تعلم جيدة. يحتاج المعلم إلى نموذج تعلم جيد، وهو قادر على ان يكون له تأثير إيجابي على نتائج تعلم الطلاب، لذلك فانه ياخذ قدره المعلم على تطبيق نموذج التعليم الذي يطابق المواد التعليم التي سوف تسليم.

هناك العديد من نماذج التعليم التي يمكن استخدامها، بما في ذلك نماذج الإستهلاكية، ونماذج المحاضرات، ونماذج المهندسين وغيرها الكثير، أو يمكن ان تدمج الابتكارات الجديدة في نماذج التعليم. نموذج التعليم لا يمكن ان يقال أفضل من النموذج أخرى، ولكن لا يمكن الا ان يقال ان تكون أكثر دقة أو ليس في الدراسة. لأنه من حيث المبدأ جميع نماذج التعليم جيدة.

ولكن في هذه الحالة لا يزال هناك العديد من المعلم الذين لا يستطيع تطبيق نموذج التعليم الجيد، بحيث في عمل التعليم في الفصول الدراسية، والطلاب يشعرون طغت في فهم التعليم وسوف يكون لها تأثير على نتائج تعلم الطلاب. وهذا يمكن ان يفترض ان نموذج التعليم الذي يطبقه المعلم هو اقل إبداعا ودفع يجعل الطلاب يشعرون بالملل في التعليم "المعلم غالبا ما تستخدم طريقه رتيبة وقل يقظة للتعلم نحو الطلاب وعادة المعلم فقط تأخذ الموارد التعليم من وسائل الاعلام المطبوعة ، على سبيل المثال من كتاب الحزم وورقة عمل الطالب، والمعلم تقديم دروس اقل أثار للإهتمام، التالي جعل جو التعليم مفقود متع.

معظم الأنشطة التعليمية في المدرسة مليئة بمحاضرات المعلم، حتى بالنسبة للمواضيع العربية على الرغم من ذلك. تأثير المدرسة ينتج المزيد من الطلاب المعرفة ولكن الحد الأدنى من المهارات/الكفاءات. ولا تستمد المعرفة إلا من عمليه حفظ المعلومات المقدمة من المدرس/الكتاب، وليس من نتائج البحث (الاكتشاف) أو البناء استنادا إلى النشاط الذي يختيره. نتيجة لكون الطلاب جيلا فقيرا من المهارات والإبداع.

بشكل عام، فإن التعليم باستخدام طريقه الخطاب سيجعل الطلاب مستمعين فقط لكلام المعلم. وهذا يجعل الطلاب بالملل والمشبعة مع الموضوع انه يعلم الأثر يسبب صعوبة الطلاب في فهم مفهوم المواد التي يتم تدريسها.

الإضافة على، فإن سياسة التعليم والتدريس العربي في المدرسة أو المؤسسات التعليمية الأخرى خلال هذا الوقت هي أيضا غير منتظمة. وينظر إلى عدم وجود الماجستير من العوامل العديدة الأولى، من هدف الغرض من تعلم اللغة العربية كوجهه (إتقان الإتقان اللغوي) والغرض من كونها أداة لإتقان المعرفة الأخرى التي استخدام اللغة العربية مثل (دراسة التفسير والفقهاء وما إلى ذلك). ثانيا، درست اللغة العربية: سواء اللغة الكلاسيكية، العربية

الحديثة أو السوق العربية. وثالثاً، من الأسلوب، يبدو ان هناك الوضوح بين اتباع التطور والحفاظ على الأساليب القديمة.

التالى، لحل مشكله التعليم، وهناك حاجه إلى نموذج التعليم من قبل المعلم للحصول على الطالب تلقى المعلومات أو رسالة جيداً، لأنه من خلال نموذج تعلم المعلم يمكن ان تساعد الطلاب على الحصول على المعلومات، والأفكار، والبعد، وطريقه التفكير، ونماذج التعليم تعمل كمبادئ توجيهيه للتعلم المصممين والمعلم في التخطيط للعميل من التدريس والتعليم.

واحد من نماذج التعليم التي يمكن تطبيقها في اشراك الطلاب بنشاط لدعم عمليه التعليم السلس هو عن طريق استخدام نموذج التعليم الإستهلاكية. التعليم الإستهلاكية هو استراتيجية للتعلم من خلال مجموعه صغيره من الطلاب الذين يتعاونون مع بعضهم البعض في تعظيم ظروف التعليم لتحقيق أهداف التعليم.

واحد من نماذج التعليم الإستهلاكية هو جعل المباراة. ان نموذج التعليم الإستهلاكية نوع المطابقة هو البديل الذي يمكن للمعلم تطبيقه على تعلمهم. يمكن ان يتم تطبيق هذا الأسلوب في فئة كبيره من ٣٠ أو ٤٠ الناس. في هذا النموذج التعليمي جعل مطابقه يتطلب بطاقات، حيث

توجد بطاقات التي تحتوي على اسمه ، وبطاقات مع الاجوبه. تم تطوير نموذج التعليم الإستهلاكية لجعل المباراة أو البحث عن الزوج من قبل لورنا كوران. نموذج التعليم الإستهلاكية نوع المطابقة هو واحد من نماذج التعليم التي تعتبر للتغلب على القيود المفروضة على الوسائل ويمكن تحسين نتائج التعليم الطلاب.

فيما يتعلق بنموذج التعليم الإستهلاكية لجعل الباحثين نوع المباراة مهتمة جدا لدراسة هذه المسألة وسوف تجري المزيد من البحوث مع عنوان "تطبيق التعليم الإستهلاكية نوع نموذج جعل المباراة لتحسين النتائج تعلم اللغة العربية للطلاب في المدرسة الداخلية من الدرجة السابعة.

ب. تعيين البحث

واستنادا إلى الخلفية المذكورة أعلى، يمكن ان تكون الأسنان التي ترسل بعض المشاكل الموجودة في هذه الدراسة على النحو التالي:

١. الافتقار إلى التعليم الطلبي يؤدي إلى تعلم اللغة العربية لان التعليم يميل إلى ان يكون رتيباً.
٢. نماذج التعليم المستخدمة لا تزال تقليد. ويستخدم الدفع نمودجا تعلم محاضرات.

٣. يبدو ان الطلاب اقل نشاطا مع تقدم التعليم.

٤. نقص الادوات أو وسائل الاعلام المستخدمة اثناء التعليم

ج. صيغة البحث

استنادا إلى خلفية المشاكل المذكورة أعلى، يحضّر الباحث من

المشاكل التي سيتم بحثها ، بما في:

١. كيف نتائج التعليم الطلاب قبل أن يستعمل النموذج التعليم

الإستهلاكية نوع المباراة لتحسن نتائج التعليم اللغة العربية في الدّرس

الألوان في السنة السابعة بالمدرسة المتوسّط الخاص بماردّين؟

٢. كيف نتائج الطلاب بعد أن يستعمل النموذج التعليم التعليم

الإستهلاكية نوع المباراة لتحسن نتائج التعليم اللغة العربية في الدّرس

الألوان في السنة السابعة بالمدرسة المتوسّط الخاص بماردّين؟

٣. أ يقتدر تطبيق النموذج التعليم الإستهلاكية نوع المباراة بتحسّن نتائج

الطلاب في الدّرس اللغة العربية المدة الألوان في السنة السابعة المدرسة

المتوسّط الخاص بماردّين؟

د. تسديد البحث

يستند إلى المشاكل أعلى، وفيما يلي أهداف هذا البحث هو:

١. لوصف نتائج التعليم الطلاب قبل أن يستعمل النموذج التعليم الإستهلاكية نوع المباراة في الدّرس اللغة العربية المدة الألوان في السنة السابعة المدرسة المتوسّط الخاص بماردين.

٢. لوصف نتائج التعليم الطلاب بعد أن يستعمل النموذج التعليم الإستهلاكية نوع المباراة في الدّرس اللغة العربية المدة الألوان في السنة السابعة المدرسة المتوسّط الخاص بماردين.

٣. لوصف تطبيق النموذج التعليم الإستهلاكية نوع المباراة بتحسّن نتائج الطلاب في الدّرس اللغة العربية المدة الألوان في السنة السابعة المدرسة المتوسّط الخاص بمارالدين.

هـ. فوائد البحث

أمّا الفوائد في هذا البحث هو:

١. الفوائد الواقعي

أ. للطلاب

ومن المتوقع ان يستخدم نتائج هذا البحث كما مرجع في

الجهود الرامية إلى تحسّن فهم طلابها الأساسية وتحصيل المعلم، في

مواضيع اللغة العربية بحيث تغير معدل الدوران القصير الذي هو

أفضل.

ب. للمدرّس

يستخدم نتائج هذه الدراسة كمادة تصحيحية في عملية

التعليم، وكذلك الجهود المبذولة لجعل المعلم المهني في تطبيق

التعليم.

ج. للمدراسة

نتائج هذا البحث متعمد أن يستطع للمدّة في متفهم

للأخذ التقرير هين ما يستأجر تدمير و تحسين إحتصاص

المدارس.

د. للباحث

ومن المتوقع ان تزيد نتائج هذا البحث من المعرفة ويمكن ان

تنمي رؤى الباحثين وتلهم شغف الباحثين الآخرين بالقيام بدور

في تحسين جوده تعلم اللغة الاربعه من خلال اجراء المزيد من

البحوث المتقدمة وأعمق

٢. الفوائد النظرية

أ. كما دخلت للأطراف ذات الصلة لتوفير أفضل التسهيلات الداعمة للنجاح في استخدام نوع "إجراء مباراة" من نموذج التعليم الإستهلاكية في عملية التعليم والتعليم، وخاصة لمعلمي المواد العربية الموجودة في المدرسة المتوسطة الخاص البهاردينز.

ب. وللأصحاب مدرّس

أن تأخذ المواد من أجل تحسين نتائج التعليم.

الباب الثاني

الإطار النظرية

أ. الإطار النظرية

١. نموذج التعليم الإستهلاكية جعل نوع المباراة

أ. مفهوم التعليم الإستهلاكية

عنده اريس صحيح أنّ نماذج التعليم الإستهلاكية هي التعليم بطريقه مجموعه لمساعده بعضنا بعض للتحكم في المفاهيم وأتمّ المشكلات. في النظرية (أغري) فرقة يتعلق على بين يدي في كل أعضاء مجموعه تتكوّن من ٤-٥ طلاب. تتكون من خصائص المختلفه هي القدرة، الجنسين، أخلاق. ويوجد قيادة و براعة ويطلب المسؤول على نتائج المجموع كمثل القصة و التّقدم.¹

وهذا مناسباً على النظرية (وين سنجيا) ممّا يرسل أنّ نماذج التعليم الإستهلاكية هي نموذج التعليم باستخدام الفريق الصغير/نظام التجميع. أي بين ٤-٦ لديهم خلفيات أكاديميه أو جنسانية أو عرقيه أو قبله مختلف. النظام التقييم مستطاع في كل مجموع .وفي كل مجموعة يكتسبون الثناء،

¹ Aris Shoimin, 68 Model Pembelajaran Inovatif dalam Kurikulum 2013, (Yogyakarta: Ar_Ruzz Media 2014), h. 45

إذا كانت المجموعة يثبتون مناقب التوفرت الشّورط. ولذلك، أيّما عضو المجموع سيكون لها اعتماد متأكد. الاعتماد مثل هذا سيؤدي سيؤدي إلى المسؤوليات الفردية تجاه المجموعة والمهارات الشخصية لكل عضو من أعضاء المجموعة. كل فرد سوف يساعد بعضهم البعض، سيكون لديهم الدافع لنجاح المجموع، بحيث كل فرد سيكون لها نفس الفرصة للمساهمة في نجاح المجموع^٢. التعليم الإستهلاكية هو أحد الجهود المبذولة لتحقيق التعليم النشط والخلق والفعال والملمهم والمليء بالتحديات والمرح. التعليم الإستهلاكية يوفر فرصة للمتعلمين للتفاعل مع بعضهم البعض، حيث يتعلمون مع المجموعات الصغيرة التي لديها مستويات مختلفه من القدرة.^٣

وقال (سلبين) بما ان يذكر (اريندس) اقتبست فيما (أسيس سيفين الدين) و (أيكابردياتي) يكشف ان يركز المجموع على تعاون يعلم يستطيع غيرت معايير في ثقافة الأطفال وحققت إنجازات عال في وتعتبر مهام التعليم الأكاديمي أكثر قبولاً. ويتم تطوير التعليم الإستهلاكية لتحقيق الأهداف

² Wina 2013) h. 242

³ Asis Saefuddin dan Ika Berdiati, *Pembelajaran Efektif*, (Bandung: Remaja Rosdakarya 2014), h. 5

التالى:^٤ التحصيل الأكاديمي والتسامح وقبول التنوع وتنمية المهارات الاجتماع.

ذكرة (وينا)، وكما نقلت عنه (إسرن)، فإن التعليم الإستهلاكية هو التعليم الواعي الذي يخلق شعورا بالتفاعل الذي يجعل الموارد التعليم للطلاب ليس فقط المعلم والكتب التعليم، ولكن أيضا الآخرين الطلاب.^٥ وفيما يلي عناصر التعليم الإستهلاكية:^٦

١. التكافل الإيجابي

٢. تفاعل وجهها لوجه

٣. المساءلة الفردية

٤. المهارة في أقامه علاقة بين الأشخاص

في سياق الإستهلاكية ليس فقط دراسة المواد، ولكن أيضا ان تتعلم مهارات خاصة تسم المهارات التعاون. وتعمل هذه المهارة الإستهلاكية على تبسيط علاقات العمل ومهامه. ويمكن بناء دور علاقات العمل من خلال

^٤ Loc.cit h. 50 Sanjaya, *Strategi Pembelajaran Berorientasi Standar Proses Pendidikan* (Jakarta: Kencana Prenadamedia Group

^٥ Isriani Haridini dan Dewi Puspitasari, *Strategi Pembelajaran Terpadu (Teori, Konsep, dan Implementasi)*, (Yogyakarta: Familia (Group Relasi Inti Media 2015)), h. 144

^٥ Ibid, h. 145

تطوير التواصل بين أعضاء المجموعة. ويتمثل دور المهمة في تقسيم مهمة أعضاء المجموعة اثناء الانشطة.^٧

واستنادا إلى المعنى المذكور أعلى، يمكن الخلوص إلى ان التعليم الاستهلاكية هو نموذج للتعلم تقوم به مجموع صغير تتكون من ٤-٥ الناس في تركيبة بحيث يمكن ان تلهم الدافع في التعليم. كما ان هذا النماذج التعليم لا تركز فقط على تعلم المعلم ، بل تشرك جميع المتعلمين في التعليم.

ب. مقوم و شملة التعليم الاستهلاكية

عنده (جونسون) و(جونسون) بما نقلت (جميل سفهاتينعروم)، يجد خمس

عناصر هام في التعليم الاستهلاكية ، مثل ما يلي:^٨

١. الترابط الإيجاب

في التعليم الاستهلاكية الطلاب يشعرون بأنهم يتعاونون للوصول إلى هدف واحد ومرتبطة بعضها البعض. لن ينجح الطالب الا إذا كان جميع أعضاء مجموعته ناجحين أيضا. سيشعر الطلاب بأنه جزء من مجموع لديها أيضا شعور بنجاح المجموع.

٢. وجها لوجه يزيد التفاعل

⁷ Gina Gasong, *Belajar dan Pembelajaran* (Yogyakarta: Budi Utama 2018), h. 51

سيؤدي التعليم الإستهلاكية إلى زيادة التفاعل بين الطلاب. هذا، يجري في حالة الطالب سوف تساعد الطلاب الآخرين للنجاح كعضو في المجموعة. ستجري هذه المساعدة المتبادلة علميا لان فشل شخص ما في المجموعة يؤثر على نجاح المجموعة. التفاعل الذي يحدث في التعليم الإستهلاكية هو من حيث الأفكار مقلاع حول المشاكل التي يتم دراستها معا.

٣. المسؤولية الفردية

المسؤولية الفردية في تعلم كيولومبوك يمكن ان تكون مسؤوليه الطلاب من حيث: مساعدة الطلاب في حاجة والطلاب لا يمكن ببساطه "يهز" عمل مجموع من زملائه.

٤. المهارات الشخصية والمجموعات الصغيرة

في التعليم الإستهلاكية، بالاضافه إلى كونه مطلوبا لدراسة المواد المقدمة، يطلب من الطالب تعلم كيفية التفاعل مع الطلاب الآخرين في المجموعة. كيفية تصرف الطلاب كاعضاء في المجموعة ونقل الأفكار مع المجموعة سوف تتطلب مهارات خاصة.

٥. عملية المجموعة

لن يتم التعليم الإستهلاكية بدون عملية جماعية. تحدث عملية

المجموعة إذا ناقش أعضاء المجموعة كيفية تحقيق الهدف بشكل جيد وجعل

علاقة عمل جيد.

خصائص التعليم التي تستخدم نموذجًا تعاونيًا، على النحو التالي:⁹

١. ويعمل الطلاب في مجموعة تعاون لاستكمال موادهم التعليم.
٢. تتكون المجموعة من الطلاب الذين لديهم قدرات عالية ومعتدل ومنخفض.
٣. وعندما يكون ذلك ممكنا، يأتي الأعضاء من ثقافات، وقبائل، وأجناس، مختلف.

٤. والاحترام أكثر توجهها نحو الجماعات من الافراد.

ج. مفهوم نوع المباراة

جعل المباراة هي تقنيه وضعتها (لورنا كوران). واحد من مزايا هذا الأسلوب

هو ان الطلاب العنور على شريك اثناء التعليم عن مفهوم أو موضوع في جو التعليم

متعه، ويمكن استخدام هذا التقنية في جميع المواضيع ولجميع المستويات العمرية.¹⁰

⁹ *Ibid*, h. 196

¹⁰ Ninik Sri Widayanti dan Hafis Muaddab, *29 Model-Model Pembelajaran Inovatif*, (Surabaya: Garuda Mas Sejahterah 2018), h. 8~

عنده (سيتنو)، كما ينقلت (ضيسطية هزيلة علي فوتري) يكشف ان نموذج التعليم جعل المباراة هو نموذج التعليم حيث المعلم اعداد البطاقات التي تحتوي على اسئلة أو مخاوف والحصول على بطاقة الاجابه ومن ثم الطلاب البحث عن زملائهم بطاقة.¹¹

و عنده (ايچوني) التعليم جعل المباراة هو نموذج التعليم مع تقنيه للأزواج. في حين(سورننط) أنّ جعل المباراة هي البطاقات التي تحتوي على بطاقات القضايا والاجوبه بطاقة.¹²

واستنادا إلى الراي الوارد أعلى، يمكن الخلوصل إلى ان نموذج نوع التعليم الإستهلاكية "جعل المباراة" هو نموذج للتعلم باستخدام البطاقات كمرجع رئيسي للتعلم. يستخدم نموذج التعليم هذا تقنيات البحث عن الشركاء في الاسئلة والاجوبه التي أعدها المدرسون.

السمة الرئيسية لهذا جعل نموذج المباراة هو ان يطلب من الطلاب للبحث عن أزواج من البطاقات التي هي الاجوبه أو الاسئلة من مواد معينه في التعليم. السمة المميزة لنموذج جعل المباراة التعليم هو ان يكون لها علاقة وثيقة مع خصائص

¹¹ Dhestha Hazilla Aliputri, "Penerapan Model Pembelajaran Kooperatif Tipe Make a Match Berbantuan Kartu Bergambar Untuk Meningkatkan Hasil Belajar Siswa". Jurnal Bidang Pendidikan Dasar (JBPD), Vol. 2, No. 1A April 2018, h. 71

¹² Daitin Tarigan, "Meningkatkan Aktivitas Belajar Siswa dengan Menggunakan Model Make a Match Pada Mata Pelajaran Matematika di Kelas V SDN 050687 Sawit Seberang". Jurnal KREANO, Volume 5, No 1 Bulan Juni Tahun 2014. h. 58

الطلاب الذين يحبون اللعب. يجب دعم تطبيق نموذج "جعل مطابقه" مع البطاقات التي تتطابق مع الاجابه أو السؤال في البطاقة. الطلاب الذين يقومون بالتدريس باستخدام نموذج المطابقة نشطون في متابعه التعليم حتى يتمكنوا من الحصول على تجربه تعلم ذات مغزى.¹³

د. الخطوة نموذج التعليم الإستهلاكية جعل نوع المباراة

أشياء للتحضير إذا تم تطوير التعليم مع جعل المباراة هي بطاقة بطاقة. البطاقة عبارة عن بطاقة تتكون من بطاقات تحتوي على اسئله وطاقات أخرى تحتوي على إجابات لهذه الاسئله. خطوات لتطبيق جعل نموذج مطابقه كما يلي:¹⁴

١. يعد المعلم العديد من البطاقات التي تحتوي على عدة مفاهيم أو موضوعات مناسبة لجلسة المراجعة ، بدلاً من ذلك جزء واحد من بطاقة السؤال والجزء الآخر من بطاقة الإجابة.

٢. كل طالب يحصل على بطاقة واحدة.

٣. يفكر كل طالب في الإجابات / الأسئلة من البطاقة في متناول اليد.

٤. يبحث كل طالب عن شريك لديه بطاقة تطابق البطاقة (أجب عن الأسئلة).

٥. يمكن لكل طالب مطابقة البطاقة قبل الموعد المحدد.

¹³ Aris Shoimin, *68 Model Pembelajaran Inovatif dalam Kurikulum 2013*, (Yogyakarta: Ar-Ruzz 2016), h. 98

¹⁴ *Ibid*, h. 99

٦. بعد جولة واحدة يتم خلط البطاقات مرة أخرى بحيث يحصل كل طالب على

بطاقة مختلفة عن ذي قبل. و هكذا

والخطوة التالية هي أن المعلم يقسم مجتمع الفصل إلى ٣ مجموعات. المجموعة

الأولى هي مجموعة تحمل البطاقات التي تحتوي على أسئلة. المجموعة الثانية هي

المجموعة التي تحمل البطاقات التي تحتوي على الإجابات. المجموعة الثالثة هي مجموعة

التقييم. قم بترتيب موضع المجموعات في شكل حرف U. جرب أن تكون

المجموعتان الأولى والثانية متوازيتان في مواجهة بعضهما البعض. إذا كانت كل مجموعة

في وضع محدد مسبقاً، يقوم المعلم بإخفاء الصفارة كإشارة إلى أن المجموعة الأولى

والمجموعة الثانية يتحركان معاً ، حيث يبحثان عن أزواج من أسئلة الإجابة المناسبة.

امنحهم فرصة للمناقشة. عندما يناقشون ، سيكون من الجيد أن تكون هناك

موسيقى موسيقية ناعمة تصاحب أنشطتهم. تتميز نتائج المناقشة بأزواج بين أعضاء

مجموعة حامل بطاقة السؤال وأعضاء مجموعة حامل بطاقة الإجابة.^{1٥}

يجب أن تعرض الأزواج التي تم تشكيلها أسئلتهم لمجموعة التقييم. ثم تقرأ

المجموعة ما إذا كانت الإجابات مناسبة. بعد الانتهاء من التقييم، رتب بطريقة تجعل

المجموعة الأولى والمجموعة المتحدة موقعهما ليكونوا مجموعة التقييم. وفي الوقت نفسه،

¹⁵ Agus Suprijono, *Learning Teori dan Aplikasi PAIKEM*, (Yogyakarta: Pustaka Pelajar 2017), h. 113-114

تم تقسيم مجموعة التقييم في الجلسة الأولى إلى قسمين، وحمل بعض الأعضاء بطاقات أسئلة وبعضهم الآخر يحمل بطاقات إجابة. وضعهم في شكل حرف U. يقوم المدرس بإصدار صوت صفير مرة أخرى، مع الإشارة إلى مجموعة حاملي بطاقات السؤال والإجابة للبحث عن أسئلة الإجابة ومطابقتها ومناقشتها. التالي هو كل زوج من الإجابة على السؤال يوضح نتائج عملهم للمقيّم. يرجى ملاحظة أنه ليس كل الطلاب الذين يلعبون دور حاملي بطاقات الأسئلة، والذين يجيبون على حاملي البطاقات ، والمقيمون يعرفون ويفهمون بشكل مؤكد ما إذا كانت الأسئلة التي يقترنونها مناسبة. هذا هو حال طلاب مجموعة التقييم. كما أنهم لا يعرفون على وجه اليقين ما إذا كان تقييمهم صحيحًا للإجابات على الأسئلة. بناءً على هذه الشروط، يسهل المعلم المناقشة لتوفير فرصة لجميع الطلاب لتكوين الأشياء التي قاموا بها وهي إقران الأسئلة والإجابة على التقييمات.¹⁶

هـ. الزيادة والنقيصة نموذج التعليم الاستهلاكية جعل نوع المباراة

١. نقاط القوة في نموذج التعليم

- أ. يمكن أن تزيد من أنشطة تعلم الطلاب، سواء المعرفي أو البدني.
- ب. لأن هناك عناصر من اللعبة، هذه الطريقة ممتعة.

¹⁶ *Ibid*, h. 115

ج . تحسين فهم الطالب للمواد التي تتم دراستها ويمكن أن يزيد من تحفيز الطلاب.

د. فعالة كوسيلة لتدريب شجاعة الطلاب لتظهر العروض التقديمية

هـ. التدريب الفعال الانضباط الطالب قيم الوقت للتعلم.

٢. نقاط الضعف في نموذج التعليم تجعل المباراة

أ. إذا لم تكن هذه الإستراتيجية جيدة الإعداد ، فسيضيع الكثير

من الوقت.

ب. في بداية تطبيق النموذج، سيتم إحراج العديد من الطلاب للمشاركة في

الجنس الآخر

ج. إذا لم يوجه المعلم الطلاب جيدًا، فسوف يولي الكثير من الطلاب

اهتمامًا أقل عند تقديم أزواج

د. يجب أن يكون المعلمون حذرًا وحكيماً عند فرض العقاب على الطلاب

الذين لا يحصلون على شريك، لأنه يمكن أن يشعروا بالخرج

هـ. باستخدام هذا النموذج بشكل مستمر سوف يؤدي إلى الملل.^{١٧}

¹⁷ Miftahul Huda, *Model-Model Pengajaran dan Pembelajaran*, (Yogyakarta: Pustaka Pelajar 2013), h. 253-254

٢ . نتائج التعليم

ت. مفهوم نتائج التعليم

نتائج التعليم هي أنماط الأفعال، والقيم، والتفاهم، والمواقف، والتقدير، والمهارات. في اشارة إلى الفكر (غاغني) التي استشهد بها (أغوس سوفري ظانو)، نتائج التعليم:^{١٨}

١. المعلومات اللفظية هي القدرة على الكشف عن المعرفة في شكل لغة، سواء الشفوية أو المكتوبة. القدرة على الاستجابة على وجه التحديد لمحفزات محده. لا تتطلب هذه القدرات التلاعب بالرموز أو حل المشكلات أو تطبيق القواعد.
٢. المهارات الفكرية هي القدرة على تقديم المفاهيم والرموز. وتتألف المهارات الفكرية من القدرة على تصنيف المهارات والتحليل والتوليف والمفاهيم وتطوير المبادئ العلمية. المهارات الفكرية هي القدرة المعرفية المميزة.

¹⁸ Agus Suprijono, *استيعابية Learning Teori dan Aplikasi PAIKEM*, (Yogyakarta: Pusata Pelajar 2010), h. 5-6

٣. الاستراتيجيات المعرفية هي توجيه وإخراج أنشطه الإدراك الخاصة بهم. وتشمل هذه القدرات استخدام المفاهيم والاتفاقيات في حل المشاكل.

٤. المهارات الحركية هي القدرة على أداء سلسلة من الحركات الجسدية في الشؤون والتنسيق ، التالي تتجلى في الحركة التلقائية للحركات البدنية.

عنده (بيلوم)، تشمل نتائج التعليم المهارات المعرفية والعاطفية والحركية. المجالات المعرفية هي المعرفة (المعرفة، الذاكرة)، الفهم (فهم، شرح، تلخيص، مثال)، تطبيق، تحليل (توزيع، تحديد العلاقات)، توليف (تنظيم، تخطيط، تشكيل المباني الجديدة)، والتقييم، والمجال الفعال هو المتلقية ، والاستجاب، وتقييم، والتنظيم، توصيف. تتضمن المجالات الحركية الاولية التمهيدية والروتينية والمدورة. ويشمل الحركي أيضا المهارات الانتاج والتقنية والبدنية والاجتماعية والادارية والفكرية. وفي الوقت نفس، فان ليندغرين، وفقا لنتائج التعليم، تشمل المهارات والمعلومات والفهم والموقف.^{١٩}

مصطلح التعليم ، هو نتيجة لإتقان العلوم المعبر عنها في شكل تغييرات في السلوك التي يجب على الطلاب تحقيقها أثناء التعليم في الجوانب المعرفية

¹⁹ Ibid, h. 6-7

والحركية والعاطفية بالمدرسة. الإدراك بمعنى إتقان المادة التي قدمها المعلم في الفصل، والتي تقاس باستخدام اختبار. الحركية النفسية تعني قدرة الطلاب على إعادة التعبير عن القدرات التي يمتلكونها، حتى يكونوا قادرين حقًا على ممارستها بشكل حقيقي. بينما عاطفيًا هو قدرة الطلاب على تطبيق القيم الموجودة في المعرفة التي يتعلمون القيام بها في الحياة اليومية. وبالتالي، فإن التحصيل الدراسي هو نتيجة التعليم كما يتضح من قدرة الطلاب على الإجابة على أسئلة الاختبار سواء التكوينية أو التلخيصية التي تشمل المجالات الثلاثة، ثم يتم سكب المعلم في شكل أرقام.²⁰

وعنده لأحمد سوسانتو، فإن نتيجة تعلم الطلاب هي القدرة التي يكتسبها الأطفال بعد الانشطة التعليم. لان التعليم نفسه هو عمليه من شخص يسعى للحصول على شيء شكل تغيير استقر نسبيًا. في أنشطة التعليم أو الانشطة التعليم، عادة ما يحدد المعلمون أهداف التعليم. والأطفال الذين ينجحون في التعليم هم الذين ينجحون في تحقيق أهداف التعليم أو الأهداف التعليم.²¹

²⁰ Sinar, *Metode Active Learning Upaya Peningkatan Keaktifan dan Hasil Belajar Siswa*, (Yogyakarta: Budi Utama 2018), h. 20

²¹ Ahmad Susanto, *Teori Belajar & Pembelajaran di Sekolah Dasar*, (Jakarta: Prenadamedia Group 2016), h. 5

لمعرفة ما إذا كانت نتائج التعليم التي تحققت وفقاً للأهداف المرجوة يمكن أن تعرف من خلال التقييم. كما وجد في نظرية (سونال) التعليم والتعليم من قبل أحمد سوسانتو، فإن التقييم هو أن عملية استخدام المعلومات للنظر في مدى فعالية برنامج يلبي احتياجات الطلاب. بالإضافة إلى ذلك، يمكن استخدام التقييم أو التقييم كرد فعل أو متابعة، أو حتى وسيلة لقياس مستوى إتقان الطالب. لا يتم قياس تقدم تحصيل الطالب التعليمي فقط من خلال مستوى إتقان العلوم، بل أيضاً من خلال المواقف والمهارات. وبالتالي، فإن تقييم نتائج تعلم الطلاب يشمل كل ما يتم تعلمه في المدرسة، سواء كان يتعلق بالمعرفة والمواقف والمهارات المتعلقة بالموضوعات المقدمة للطلاب.²² لذا فإن المقصود بنتائج التعليم هنا هو نتائج شخص ما بعد الانتهاء من التعليم من عدد من الموضوعات التي أثبتت صحتها من خلال الاختبارات في شكل نتائج التعليم.²³

بناء على الشرح أعلى، يمكن الاستنتاج أن نتائج التعليم هي مهارات تم الحصول عليها من خلال عملية التعليم التي تم منحها للطلاب بما في ذلك القدرات المعرفية والعاطفية والحركية. لأن التعليم هو أيضاً نتيجة المعرفة المعبر عنها في شكل تغييرات سلوكية من خلال عملية التعليم. وبشكل أساسي في أنشطة

²² *Ibid*, h. 6

²³ Sinar, *op.cit*, h. 22

التعليم، يوجد تعلمي يتم تطبيقه بواسطة المعلم. والطلاب الذين يقال أنهم ناجحون في التعليم إذا كان الطلاب قادرين على تطبيق أهداف التعليم والتعليم.

ث. عوامل التي تؤثر على نتائج التعليم

التعليم هو عملية تثير التغييرات أو التحديثات في السلوك والإتقان. وفقا (سينر) كما نقلت من قبل، والنجاح أو ما إذا كان التغيير يتأثر بعوامل مختلفه التمايز إلى فئتين على النحو التالي:²⁴

١. العوامل الموجودة في هذه الكائنات تسمى العوامل الفردية. العوامل

الفردية تشمل ما يلي:

أ. عوامل النضج أو النمو

ويرتبط هذا العامل ارتباطا وثيقا بنضج أو معدل نمو أجهزة الجسم البشري. فعلى سبيل المثال ، يضطر الأطفال الذين يبلغون من العمر ستة أشهر إلى المشي ، على الرغم من ان الطفل المدرب والمجرب لن يتمكن من القيام بذلك. وهذا لأنه لكي تكون قادره على المشي الأطفال بحاجة إلى نضج الإمكانيات البدنية ورجال الدين.

²⁴ Muhammad Thobroni & Arif Mustofa, *Belajar & Pembelajaran Pengembangan Wacana Dan Praktik Pembelajaran Dalam Pembangunan Nasional*, (Yogyakarta: Ar-Ruzz 2016), h. 31-33

ب. عامل الذكاء أو الذكاء

فضلا عن النضج عامل، ينجح أو ما إذا واحده يعلم شيء يتاثر بالذكاء عامل. وعلى سبيل المثال، فإن الأطفال الذين تبلغ سنهم أربع عشر عاما وما فوق قد نضجوا عموما لتعلم علم اليقين، ولكن في الواقع ليس كل هؤلاء الأطفال جيدين في العلوم. المثل، مواضيع الدراسة وغيرها من الكليات.

ج. التدريب والعوامل الاعادتها

ممارسه بجد، وغالبا ما تفعل الأشياء المتكررة، والمهارات والمعرفة التي أصبحت على نحو متزايد يتقن وعميقة. الاضافه إلى ذلك، ومع الممارسة المتكررة ، فانها ستكون انعكاسا لما تعلمته. كلما زادت الفائدة، كلما كان الاهتمام أكبر لتكبير الرغبة في تعلمها. وعلى العكس من ذلك، فإن ممارسه التدريب، والخبرات التي لديه يمكن ان تضع أو تنضاهل.

د. العوامل التحفيزية

الدافع هو حافز للكائن الحي للقيام بشيء. واحده لا يريد ان يحاول ان يتعلم شيء جيدا ان هو لم يعرف أهميته وأرادته من النتيجة من يعلم.

هـ. العوامل الشخصية

كل إنسان له سمات شخصيته الخاصة التي تختلف عن البشر الآخرين. هناك أشخاص لديهم طبيعة الضمير، والمشاعر الخفية، والارادة الصاخبة، والمثابرة، والطبيعة المعاكسة. السمات الشخصية هي أيضا مؤثره مع نتائج التعليم المحرز. وتشمل هذه السمات الشخصية العوامل المادية للصحة وحاله الجسم.

(١) تسمى العوامل الموجودة خارج الفرد العوامل الاجتماعية. تشمل

العوامل الخارجة عن الفرد أو الاجتماعي ما يلي:^{٢٥}

(أ) العوامل العائلية أو الظروف المنزلية

(ب) وتحدد الأجواء والظروف الاسريه المختلفة أيضا كيفية ومكان

التعليم الذي ينبغي ان يتصدى له الأطفال. هناك عائلات

لديها المثل العليا لأطفالها، ولكن بعضها متوسط. هناك عائله

²⁵ *Ibid*, h. 33-34

مغطاه بالسلام والصفاء، ولكن بعضها أيضا. بما في ذلك، في عامل الاسره الذي يسهم أيضا هو ما إذا كانت الحاجة إلى مرافق التوافر أو لا في التعليم.

(ج) عامل المعلم وكيفية تعلمهم. وفي حين يدرس الطفل في المدرسة، فان عوامل المعلم وطريقه التدريس هي عوامل هامه. كما ان مواقف المعلم وشخصيتهم، ومعرفتهم العاليه بالمعلم ، وكيفية تعلم المعلم للمعرفة للمشاركين في الطلاب، تُحدد أيضا نتائج التعليم التي ستتحقق.

(د) العوامل هي الادوات المستخدمة في تعلم التعليم. ويرتبط عامل المعلم وكيفية تعلمه ارتباطا وثيقا بتوافر أدوات التدريس المتاحة في المدرسة. ومن شأن المدارس التي لديها أدوات ومعدات تشارك في التعليم بالاضافه إلى مدرسين مؤهلين ان تسهل وتعجل تعلم الأطفال.

(هـ) العوامل البيئية والفرص المتاحة. إن الطفل الذي يتمتع بذكاء جيد، من أسرة جيدة ، يذهب إلى المدرسة حيث تكون ظروف المعلم جيدة، والمرافق ليست قادرة بالضرورة على التعليم بشكل

جيد. هناك عوامل تؤثر على نتائج التعليم الخاصة به، مثل التعب بسبب المسافة من المنزل والمدرسة بدرجة كافية، ولا توجد فرصة بسبب العمل المشغول، والتأثيرات البيئية السيئة التي تتجاوز قدرته.

(و) عوامل الدافع الاجتماعي.

يمكن ان يأتي الدافع الاجتماعي من الاء والأمهات الذين دائما تشجيع الأطفال على الدراسة بجد ، والدافع من الآخرين، مثل من الجيران والاشقاء وأصدقاء المدرسة، وأصحاب اللعب. وعموما، فان هذا النوع من التحفيز الذي يتلقاه الطفل ليس متعمدا ولا حتى بصير.

لما ورد أعلى، فان العوامل المؤثرة في نتائج التحصيل الطلابي تشمل ما

يلي: "العوامل الداخلية والعوامل الخارجية". على النحو التالي:²⁹

١. العوامل الداخلية. العامل الداخلي أو العامل الذي يأتي من الطالب هو العامل الذي يأتي من داخل الطالب نفسه، ويتكون من *N.Ach* حاه أو إكراه أو دافع للإنجاز. وتشمل هذه العوامل الدافع، والاهتمام بالموضوع قيد

²⁹ Darmadi, *Pengembangan Model & Metode Pembelajaran dalam Dinamika Belajar Siswa*, (Yogyakarta: Budi Utama 2017), h. 303-304

التطبيق، ومعدل قبول معدل استبقاء المواد ، والقدرة على تطبيق ما تعلم، والقدرة على الإنتاج ، والقدرة على الوصول إلى الطاقة. ومن العوامل الداخلية الأخرى: علم النفس في شكل الحالة البدنية وحاله البنائندرا، علم النفس في شكل الموهبة والمصالح والذكاء والدافع والقدرة المعرفية.

٢. العوامل الخارجية. العوامل الخارجية هي العوامل التي تأتي من خارج الطالب. ويمكن ان يكون ذلك وسيله وبنيه أساسيه، وحاله بيئية لكل من الاسره والمدرسة والبيئة المجتمعية. وفي رأي (ريجاكير) وبيترجم (سونور) يقولون ان "العوامل المؤثرة على التحصيل التعليمي هي العوامل التي تأتي من الطالب، العامل الذي يأتي من المعلم". والعامل الخارجي هو العامل الذي يأتي من خارج الطالب الذي يشمل: البيئة الطبيعية والبيئة الاجتماعية؛ الاجهزه في شكل المناهج الدراسية، والمعلم أو المعلم، والمرافق، والاداره. بما في ذلك الخارجية تشمل القدرة على بناء علاقات مع المتعلم، والقدرة على نقل الفائدة من الدرس، والقدرة على تقديم تفسير، والقدرة على ذكر موضوع التدريس ، والقدرة على توج الانتبا إلى الدروس المستمرة، والقدرة على الاستجابة لردود الفعل.

ومن بعض اراء الخبراء الواردة أعلى ، يمكن الخلوص إلى ان التحصيل التعليمي للطلبة يتاثر عموما بعاملين، هما العامل الأول الذي يأتي من المتعلمين والعامل الثاني الذي تأتي منه العوامل الخارجية المتعلمين. واحد العوامل الناشئة عن الطلاب الخارجيين هو المعلم أو المعلم، والمعلم مطلوب ليكون قادرا على أدارة جو الفصول الدراسية بشكل جيد في محاولة لتحسين نوعيه المشاركين، من بين الجهود المؤثرة هو تطبيق نموذج التعليم المناسب للظروف البيئية وكذلك المستويات الفكرية والعقلية للمتعلمين.

ج. الدرس الألوان

					
أبيض	أزرق	أخضر	أصفر	أحمر	أسود
					
برتقالي	كريمي	رمادي	بنفسج	وردي	بنفسج
تفاحي	بيج	ي	ي	ي	ي

أ. اقرأ كما في المثال!

١. لون البيضة برتقالي ٦. :  :
٢. :  : ٧.  :
٣. :  : ٨.  :
٤. :  : ٩.  :
٥. :  : ١٠.  :

ب. الدراسة السابقة

١. لبحث من (مفتا ديه رسمال) بمودع "تطبيق نموذج التعليم لنموذج التعليم"، جعل المباراة متطابقا كجهد لزيادة مشاركة الطلاب ونتائج التعليم في مواضيع الكفاءة المهني متعدد الوسائط في الفصل العاشر متعدد مدرسة الثانوية المهنية الحكيمة ٦ فوروريظ (البحث). وخلصت نتائج الدراسة إلى أن تطبيق نموذج التعليم المتوافق يمكن أن يزيد من مشاركة وتعلم طلاب ١٠ فئة للوسائط المتعددة

في مواضيع الكفاءة المهنية للموسائط المتعددة. في الدورة الأولى ، كان متوسط النسبة المئوية للمؤشر الفرعي لمشاركة الطلاب يرتفع بنسبة ٦٢, ٥٠ ٪ في الاجتماع الثاني إلى ٧١.٨٨ ٪. في الجلسة الأولى ، يرتفع الدورة الثانية إلى ٧٧.٨٨ ٪ وزادت مرة أخرى في الجلسة الثانية إلى ٨٣.٦٥ ٪. بلغ متوسط المؤشر الفرعي لمشاركة الطلاب في الدورة الأولى ٦٥.٥٠ ٪. زادت في الدورة الثانية إلى ٨٠.٧٧ ٪ زيادة في المؤشر الفرعي المتوسط من الدورة الأولى إلى الثانية بنسبة ١٥.٢٧ ٪ تليها زيادة في نتائج تعلم الطلاب في هذه المواد كما يتضح من الزيادة في النسبة المئوية للطلاب الذين وصلوا إلى فيصل ناجح الأقل بنسبة ٧٥ ٪ من إجمالي عدد الطلاب. من نتائج ما قبل الاختبار ، حقق ١٠ طلاب فقط أو ٣١.٢٥ ٪ زيادة إلى ٢٠ طالبًا أو ٦٢, ٥٠ ٪ يجد فيصل ناجح الأقل. وفي الدورة الثانية ، ارتفعت إلى ٢٦ طالبًا أو ٨١.٢٥ ٪.

٢. البحوث (ريزين أندريمن ٢٠١٥) التي تحمل موضوع "تطبيق تقنيات التعليم الاستهلاكية لجعل المباراة لتحسين التحصيل الدراسي والدراسات المحاسبة إنجاز الطلاب الصف العاشر مدرسة الثانوية المهنية الحكومية المحمدية ٢ يوجياكارتا السنه الدراسية ٢٠١٤-٢٠١٥" (اطروح) ، وخلصت إلى ان ويمكن رؤية زيادة التعليم التحفيزي من نتائج المراقبة زيادة بنسبه ١٤.٠٤ ٪ مع دور أول من

٦٤.٨٨ ٪ ودوره الثاني زيادات إلى ٧٨.٩٢ ٪. زيادة الدافع استنادا إلى استطلاع ٤.٩٩ ٪ مع دوره متوسطه الأول من ٧٢.٤٨ ٪ ودوره الثاني بنسبه ٧٧.٤٧ ٪. ويتجلى تحسن أداء التعليم من خلال الزيادة في متوسط قيمه الصف وتقديم مدرسة الثانوية المهنية الحكومية. وزاد متوسط قيمه الصف بنسبه ٥.٩٢ ٪ في المائة مع متوسط دوره ما بعد الاختبار الأول بنسبه ٦٤.٧٥ ٪ في المائة والدورة الثانية بنسبه ٧٠.٦٧ ٪ في المائة. وزادت النسبة المئوية للطلب المقدم من الطالب بنسبه ٣٦.٣٧ ٪ في المائة ، ونسبت النتائج التي أسفرت عنها دوره ما بعد الاختبار الأول من ٥٠ ٪ في المائة والدورة الثانية إلى ٨٦.٣٧ ٪ في المائة.

٣. (هانفه كوسفويو ٢٠١٠) بعنوان "استخدام طريقه المطابقة لتحسين نتائج دراسة اللغة الانجليزية لطلاب الصف الرابع في شبكة مدرسة الابتدائي الحكومية فانير . السنة ٢٠٠٩/٢٠١٠. وجاءت نتائج هذه الدراسة إلى استنتاج مفادة ان استخدام نموذج جعل المباراة التعليم يمكن ان تحسن نتائج تعلم اللغة الانجليزية في الصف الرابع من الطلاب الصف الرابع في شبكة مدرسة الابتدائي الحكومية فانير . السنة ٢٠٠٩/٢٠١٠.

ج. هيكل الأفكر

نموذج التعليم الإستهلاكية جعل المباراة هو نموذج للتعلم الجماعي القيام به مع لعبه تبحث عن الأزواج التي تشكل من عدة مجموعات. المجموعة هي مجموعه من الاسئلة حامل البطاقة، ومجموع من حاملي بطاقة الإجابات ومجموعه التقييم.

هذا النوع من نموذج التعليم الإستهلاكية لجعل المباراة هو اختراق جديد في التغلب على الصعوبات والتشبع من عمليه التعليم. ويرجع ذلك إلى ان نموذج التعليم هذا الذي يجعل المباراة يرتبط ارتباطا وثيقا بنتائج تعلم الطلاب. لان الطلاب سوف تفعل أنشطه التعليم جيدا عندما نموذج التعليم التي يتم تسليمها واستخدامها من قبل المعلم وفقا لاحتياجات الطلاب تريد.

ولذلك، فان المعلم هم العوامل التي تؤثر على نجاح الطلاب، ويطلب من المعلم لتطبيق نماذج التعليم المختلفة. واحد منهم هو نموذج التعليم الإستهلاكية لجعل المباراة كجهد لتحسين نتائج تعلم الطلاب.

ستكون عملية التعليم أكثر متعه إذا كان التعليم لا يعتمد كليا على المعلم، ولكن الطلاب يشاركون أيضا بنشاط في التعليم. سيكون لقدره المعلم على تطبيق التعليم الإستهلاكية من نوع المطابقة تأثير على عمليه التعليم وجعل

الطلاب أكثر نشاطا في التعليم ويمكن ان يحسن قدره الطلاب على فهم

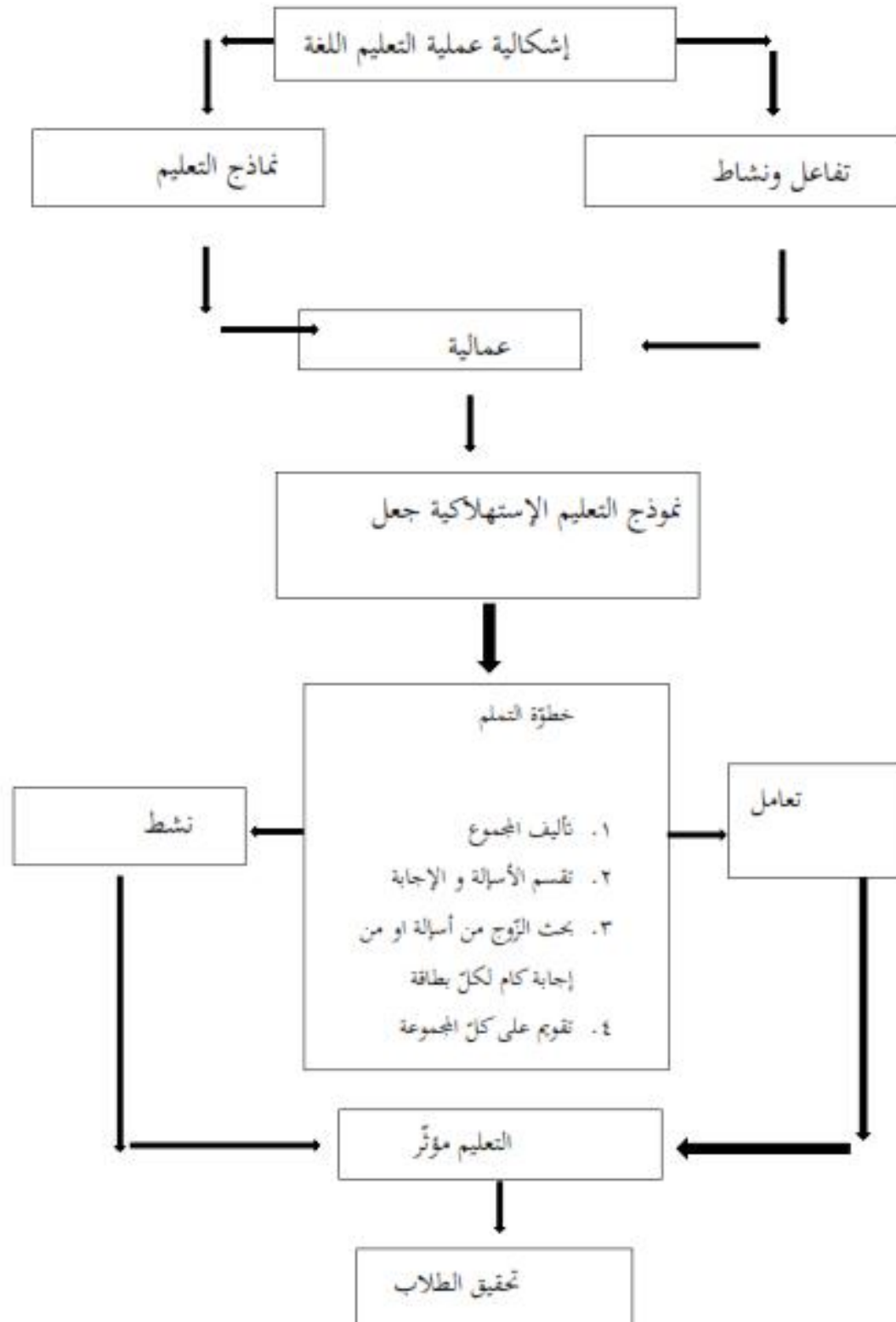
الموضوعا

د. فرضية العملية

الفرضية مؤقتة (ولم بالضرورة اختبرت) مشبوهة في اي الصيغة يستطيع
كنت أسست على ملاحظة أولية، نظرية، أو بحث سابقة، اي سوفت كنت
اختبرت مع أداة تحليلية ان يكون استعملت^{٢٧}. لذلك فرضيات استنتاجات
مؤقتة، اي يتطلب برهان. هذه الفرضية البحثية هي: تطبيق نموذج التعليم
الإستهلاكية جعل المباراة لتحسين نتائج المواد التعليم اللغة العربية "ألوان" في
الصف السابع المدرسة المتوسط الخاص بحارولدين بدنغ سدمهوان

²⁷ M Hariwijaya, *Metodologi Dan Teknik Penulisan Skripsi, Tesis & Disertasi*,
(Yogyakarta: Elmatra), H. 117

اجدول ٢.١ هيكل الأفكار



باب الثالث

طريقة البحث

أ. نوع البحث

هذا البحث هو عمل الفصول البحثية. بحث الفصل الدراسي هو نوع من الأبحاث التي أجراها المعلمون لحل مشكلات التعليم في الفصل. وفقاً لـ (سوهرسيمي) يفسر ان صنف عمل بحث مجتمعة انكشاف إلى التعريفات من ثلاثه كلمة "بحث عمل وصنف. البحث هو عمل مراقبة كائن، وذلك باستخدام منهجيات معينة للحصول على البيانات أو المعلومات المفيدة للباحثين أو الأشخاص الذين يقومون بذلك من أجل تحسين نوعيه مختلف المجالات. الاجراء هو نشاط حركة يتم القيام به عمدا بغرض محدد في تطبيق سلسله أنشطه الفترة/الدورة.

وأما الفصل هو مجموعة من الطلاب في نفس الوقت والمكان الذي تلقى

الدروس من نفس الشخص. بحث العمل التطبيقي هو الترجيم من *Classroom*

Action Research يعني البحث النطقي الذي يعملون في الفصل.²⁸

ب. مدار البحث

²⁸ M. Hariwijaya, *Metodologi dan Teknik Penulisan Skripsi, Tesis & Disertasi*, (Yogyakarta: Elmatara), h. 117

المدار هذا البحث هو الطلاب الفصل السابع المدرسة المتوسطة الخاص
بهارودين. بثلاثون الطلاب في سبعة التدرس اللغة العربية بمدًا اللألوان. أغرض لهذا
البحث هو إختصاص المعلم بتطبيق نموذج التعليم الإستهلاكية *Make a Match*
لترقية نتائج التعليم.

ج. الوقت والمكان البحث

المكان الذي أجرى فيه الباحث هذا البحث هو الفصل السابع مدرسة
تسناوية الخاصة بهارودين. التي بدأت في مايو حيث بدأ الباحث في تقديم العناوين،
ثم التشاور مع مدرسة التسناوية الخاصة المتعلقة بإجراء البحوث في المدرسة. بعد
إجراء اختبار ندوة الاقتراح ، في ٢٥ سبتمبر ٢٠١٩ عاد الباحث إلى المدرسة
المتوسطة الخاصة بهارودين لمتابعه الخطة الاصلية تحدثت بالفعل عن تطبيق دراسات
نموذج التعليم الإستهلاكية *Make a Match* لترقية نتائج التعليم التدريس اللغة
العربية الطلاب الفصل السابع بمدة اللألوان.

د. سير البحث

اما بالنسبة لإجراءات البحث التي أجريت في هذا البحث، فهناك مرحلتان،
أولهما الاجراء الاولي والمرحلة الثانية من تطبيق الاجراء. وفيما يلي تفاصيل هذا
الاجراء البحثي:

١. قبل العملية

قبل الإجراء الخطوة أول هو معرفة المعلومة ويبحث المعلومات حول مشاكل في تعلم اللغة العربية. في منعكس أول للأنشطة التي قام بها الباحث هي كما يلي:

أ. تستأذن إلى الناظر لأداء البحث في تلك المدرسة

ب. مقابلة بمعلم الدرس اللغة العربية عن المشكلة الذي سيتم هينام

عملية الدراسة

ج. و يلصق مدار البحث وهو الطلاب في الفصل السابعة المدرسة المتوسطة

الخاصة بحارودينز

د. يلصق عين البيانات

هـ. يعمل إمتحان أول.

٢. عمليّة

واستنادا إلى النتائج التي تم التوصل إليها في مرحلة ما قبل الإجراءات، وضعت خطه لانتخاذ إجراءات تصحيحية لمعالجة المشاكل التي صودفت في عمليه التعليم. في هذه المرحلة الباحث تحديد ومشروع التحسينات مع الاستراتيج.

تنقسم مراحل العمل في هذه الدراسة إلى ثلاث دورات:

دورة ١

١. مرحلة التخطيط

المرحلة العملية يترتب كما يلي:

أ. يؤسّي الدروس التعليم يؤهل ك المنهج الدّراسة

ب. اعداد خطه للتعلم التطبيق التي تم تجميعها مع المعلم في سياق

المنهج ٢٠١٣ مع المواد المعمول بها باستخدام نموذج

التعليمالإستهلاكية *Make a Match*

ت. اعداد الاداه الخاصة بورقه المراقبة التعليم في شكل وظيفة الاختبار

وما قبلها وورقه المراقبة إلى الطلاب النشطين في المدرسة الاهليه لمعرفة

بيانات نتائج تعلم الطلاب.

ث. قم بإعداد الموضوعات وكذلك بطاقات الأسئلة وبطاقات الإجابة.

ج. إعداد الوثائق المساعدة مثل الكاميرات وغيرها من القرطاسية

٢. تطبيق العمليّة

وتعد أنشطة التدريس والتعليم تطورا ويجري تطبيق سيناريو التعليم

التي تمت صياغتها في نهاية الإجراءات لمعرفة النتائج المحققة.

أ. في هذه المرحلة يتم إعطاء الاتجاه، شرح لتحسين فهم المتعلمين حول

نماذج التعليم الاستهلاكية *Make a Match* للمادة الألوان

ب. المعلمون ينقلون صورهم عن المشاكل التي سيتم مناقشتها في مادة

الألوان. ثم شارك المعلم الطلاب في المجموعة.

ت. إعطاء الفهم عن الما هو نموذج التعليم الاستهلاكية *Make a*

Match

ج. لتحديث المعلومات المتعلقة بالمواد التي سيتم مناقشتها.

ح. مشاركة الاسئلة التي سيتم مناقشتها في مجموعة

خ. القيام بأنشطة إيجاد أزواج من البطاقات المعدة

د. ويقوم المدرسون والطلاب بشكل مشترك بتصحيح إجابات الطلاب

وحساب عدد النقاط أو القيم الخاصة بكل مجموعة.

ذ. زيادة تعزيز المعلم لإنهاء المواد التعليم في نهاية الدراسة والتغطية

والصلاة.

٣. منعكس

وفي هذه المرحلة، يجمع الباحث بيانات عن نتائج الإجراءات

والملاحظات ويعكسون النتائج التي تم الحصول عليها. الاضافه إلى ذلك

التفكير الذي قدمه الطلاب سوف تعطي مدخلات في هذه الدراسة.

دورة ٢

١. مرحلة التخطيط

وفي مرحلة التخطيط للدورة الثانية، ادخل الباحث تحسينات على

الأجزاء التي احتوت على أوجه قصور في الدورة الاول. الباحث الذين يعملون

مع مدرسي اللغة العربية يصنعون تحسينات ويعيدون التخطيط الجديد كجهد

والتحسينات التي أدخلت على الدورة السابقة هي خطة تطبيق التعليم.

٢. العملية

من التخطيط من دوره ١, على هذا دوره يحيل التحسينات من الدورة
 ١ نقص. وفي الدورة الثانية للعمل، لا يزال الباحث يعملون كمشاركين في
 المراقبة. ونفذت الإجراءات المتعلقة بالدورة الثانية في ٣ مرات من الاجتماع
 البحثي العمل على الدورة الثانية وفقا لخطة تطبيق التعليم الذي تم اجراءه.
 وفي اجتماع الدورة الثانية لا يختلف كثيرا عن الاجتماع الأول. والعمل
 الأول هو فتح الباب كنشاط افتتاحي يتبعه كيجيان الأساسي. ولا يختلف
 النشاط الأساسي في الاجتماع الثاني كثيرا عن الاجتماع الأول. الفرق هو
 مسألة إغلاق الأنشطة حيث المعلم يكافئ نتائج الطلاب الحصول على
 اعلى الدرجات على الدورة الأول والدورة الثانية الأنشطة. الاضافة إلى
 ذلك في نهاية الدرس طلب الطلاب للعمل على وظيفة الاختبار للدورة
 الثانية.

٣. منعكس

في دوره الثاني يتم التفكير بما بعد اكتمال جميع عملية التعليم. ستكون
 المشاكل القائمة هي الحل. وتستخدم نتائج التفكير لتحديد الخطوة التالية
 في تحقيق الأهداف.

ويتم بعد ذلك جمع بيانات الدورة الثانية لاستخدامها في اعداد التقرير
البحثي للاجراء الطبقي. ومن مرحلة النشاط في الدورة الثانية، تكون
النتيجة المتوقعة هي:

١. تغيير في نموذج تعلم المعلم يهدف إلى تحسين نتائج تعلم الطلاب لخلق
جيل منتج ومبدع من أبناء الأمة.
٢. جعل تعلم اللغة العربية التي تجذب انتباه الطلاب.
٣. المعلم لديهم القدرة على توجيه وتوجيه الطلاب إلى عملية تعلم أكثر
نشاطا وممتعة.
٤. الزيادة في نتائج التعليم وخاصة في تعلم اللغة العربية في فصل السابعة
المدرسة المتوسطة الخاصة بحارولدين بادانغ سيدمبوان.

هـ. طرق جمع البيانات

إجمع البيانات هو خطوة هامة جدا في البحث، التالي فان الدقة
والشمولية ضرورية للحصول على بيانات جيدة وصالحة. التقنيات المستخدمة في
هذا البحث هي:

١. دراسات المكتبة

دراسة المكتبة نشاطا لتجميع المعلومات ذات الصلة بالمواضيع أو المشكلات التي تصبح كائنات بحث. ويمكن الحصول على المعلومات من الكتب والاعمال العلمية والأطروحات والأطروحات الموسوعة والإنترنت وغيرها من المصادر.

٢. الإختبار

الاختبار هو أداة تم تنظيمها لقياس الجودة أو القدرة أو المهارات أو المعرفة للمجموعات الفردية للشخص.

٣. الوثائق

الوثائق هي سجل للاحداث التي اجتازت كتابة الوثائق وبعضها غير مكتوب. التي كتبت مثل الملف الشخصي للمدرسة والتي لا تكتب مثل الصور. على الرغم من عدم كتابتها في شكل، ولكن ذات مغزى كبير كتناجحة للملاحظات التي تم القيام به.

و. طرق تحليل البيانات

ويطريقة تحليل البيانات في هذه المرحلة على عدة مراحل ، وهي:

١. خفض البيانات

خفض البيانات إلى عملية اختيار وتحديد وتبسيط وتقسيم وأعادته توزيع البيانات "الخام" التي تظهر في السجلات المكتوبة ميدان. ويمثل خفض البيانات نشاطا متكاملا لتحليل البيانات. يختار الباحث معني لتكون مشفرة، والتي يتم سحبها، ونمط موجز من عدد من القطع أو ما هي القصة التي تتطور هو خيار تحليل. والحد من البيانات هو شكل من اشكال التحليل الذي يقوم بالدخول والاختيار والخصوم ويزيل وينظم البيانات بطريقة ما، حيث يمكن وصف الاستنتاج النهائي والتحقق منه²⁹.

٢. مقدمة البيانات

لتحليل معدل النجاح أو النسبة المئوية لنجاح الطلاب بعد التعليم لتعلم كل تناوب يتم عن طريق توفير تقييم اسئلة الاختبار المكتوبة في كل نهاية من الجولة. تحليل باستخدام إحصائيات بسيطة على النحو التالي:³⁰

أ. لتقييم أعاد أو اختبار التكوينية

²⁹ M. Hariwijaya, *Metodologi dan Teknik Penulisan Skripsi, Tesis & Disertasi*, (Yogyakarta: Elmatra), h. 117

³⁰ A. Muri Yusuf, *Metode Penelitian Kuantif, Kualitatif & Penelitian Gabungan*, (Jakarta: Kencana 2017), h.407

قام الباحث بتلخيص القيمة التي اكتسبها الطلاب. يقسم أيضا بالرقم الطالبات في الصنف لذلك يحصل الاختبار متوسطه تكوينية
بيصاغ:

$$\bar{X} = \frac{\sum X}{\sum N}$$

$$\bar{x} = \text{متوسط القيمة}$$

$$\sum x = \text{مجموع جميع درجات الطلاب}$$

$$\sum N = \text{مجموعة الطلاب}$$

ب. التعليم

هناك فئتان من التعليم إتقان، الفردية والكلاسيكية. بناءً على إرشادات تدريس وتعلم للمناهج الدراسية لعام ١٩٩٤، أناجح الطالب التعليم عندما حقق / حصلت على درجة ٦٥٪ أو قيمة ٦٥. علوة على ذلك، يُسمى الفصل "التعليم الكامل" إذا كان ٨٥٪ في الفصل حصلوا على امتصاص أكثر من أو يساوي ٦٥٪. لحساب نسبة التعليم إتقانها تستخدم الصيغة التالية.^{٣١}

$$P = \frac{\sum \text{Siswa yang tuntas belajar}}{\sum \text{Siswa}} \times 100$$

³¹ Zainal Aqib Dkk, *Ptk Penelitian Tindakan Kelas Sma/Ma-Smk/Mak* (Yogyakarta: Ar-Ruzz Media 2017), h.65

٣. تدقيق

التدقيق من البيانات والإجراءات المتخذة لتحسين التعليم وإجراء

الاستنتاجات الإجراءات المتخذة لتحسين نتائج التعليم.

٤. تحليل البيانات الكمية باستخدام الاختبارات لتحديد تحسين نتائج

بيلاجارا باستخدام نموذج التعليم الإستهلاكية *Make a Match*.

٥. استخلاص النتائج في هذا البحث، يتم استخلاص بعض الاستنتاجات

بناءً على الإجراءات البحثية التي تم تطبيقها

باب الرابع

نتائج البحث

أ. وصفية البحث

الغرض من هذا البحث هو معرفه تحسين نتائج تعلم الطلاب باللغة العربية في المادّة اللألوان بنموذج التعليم الإستهلاكية *Make A Match* للطلاب السنة السابع المدرسة المتوسطة الخاصة البهاروالدين بادع سدمبون. هذا البحث يتكوّن على دورتين و في كلّ الدورة يتكون على مقابلتين.

يخطّط البحث النموذج التعليم الإستهلاكية *Make A Match*

سيعمل هينام التعليم. الغرض من هذا البحث هو تحسين نتائج تعلم طلاب اللغة العربية من الفئة السابعة المدرسة البهاروالدين بالدين بادانغ سدمبوان. وأيضا تحسين الجودة في عملية التعليم. استنادا إلى شعار البحث، ان عملية التعليم في سانيا لم تكن قادرة على زيادة النشاط التعليمي والدافع نحو اقل من المتعلمين لتحسين نتائج التعليم، ويستند على نمط الدراسة ولا يزال هذا التطبيق المطبق في المدرسة التعليم يتمحور حول المعلم بحيث يكون الطلاب مشبعين بالتعليم.

مع هذا السؤال ، سيقوم الباحث بإدخال تحسينات على التعليم

باستخدام نموذج التعليم الإستهلاكية *Make a Match* على أمل أن تكون

قادرة على تحسين نتائج تعلم الطلاب في مادة الألوان. ثم أجرى الباحث اختبارًا أوليًا لتحديد قدرة الطلاب على فهم التعليم اللغة العربية المادّة الألوان. ووجدن النتائج كما يلي:

رقم	شرح	تقرير
١	مجموعة الطلاب	٢٤
٢	مجموعة الصاحب الإمتحان	٢٤
٣	درجة متوسط الطلاب	٥٨,٨٣
٤	مجموعة الطلاب يكون ناجح في التعليم	٦ (٢٥٪)
٥	مجموعة الطلاب يكون غير ناجح في التعليم	١٨ (٧٥٪)
٦	ناجح في التعليم	٢٥٪

جدول ١.٤ تحليل حصيلة إختبار الأول

واستنادا إلى الجدول ، وجد الخلوص إن الطلاب الذين أخذوا الاختبار

الأول لم يفهموا المادة تماما عن الألوان. و لملاحظة ذلك من نتائج الاختبار

الأول التي تمت بالفعل. مع متوسط عدد من درجات الاختبار الأول من ٥٨,٨٣ ، مع الحد الأدنى من معايير التقديم هو ٧٥. الاضافة إلى ذلك، من ٢٤ طالبا الذين أخذوا اختبارا الأول ، كان هناك ٦ (٢٥ ٪) الطلاب الذين شهدوا في التعليم وكان هناك ١٨ (٧٥ ٪) الطلاب الذين غير كاملين في التعليم، مع النسبة كامل التعليم هو ٢٥ ٪.

ثم مع التعرض لنتائج الاختبارات السابقة التي تم القيام بها، يمكن ان تتخذ استنتاجا مؤقتا ان تعلم اللغة العربية لا يزال بعيدا عن مستوي كامل من المتوقع ٧٥ ٪. لذلك، سيقوم الباحث باجراء بحوث جماعية لتحسين نتائج اللغة العربية. أمل الباحثين من تطبيق النموذج التعليم الإستهلاكية *Make a Match* في التعليم اللغة العربية ان يكون زيادة نتائج تعلم الطلاب، بحيث يتم تحقيق الفئة بنسبة ٧٥ ٪ على الأقل من العدد الإجمال الطلاب.

أ. عمالية تطبيق البحث

١. دورة الأول

(١) دور ملاحظة العملية

بيانات الإختبار الأخر الدورة الأول

أسؤل الاختبار في دورة يتكون من ٢٠ البنود في شكل
 حشو، لكل سؤال الاجابه الصحيحة ٥ مرات. ولكن إذا كان
 الجواب اقل وفقا للباحثين المتوقع ثم سيتم تعديل قيمه لسياسة
 الباحثين. والصيغة التي يستخدمها الباحث لتحديد مستوى فهم
 الطلاب ومستوي إنجاز نتائج تعلم الطلاب هي:

$$S = \frac{R}{N} \times 100$$

رقم	شرح	تقرير
١	مجموعة الطلاب	٢٤
٢	مجموعة الصاحب الإمتحان	٢٤
٣	درجة متوسط الطلاب	٦٥.٨٣%
٤	مجموعة الطلاب يكون ناجح	١١

	في التعليم	(%٤٥.٨٣)
٥	مجموعة الطلاب يكون غير ناجح	١٣
	في التعليم	(%٥٤.١٧)
٦	ناجح في التعليم	%٤٥.٨٣

جدول ٤.٢ تحليل حصيلة في الدورة الأول

استنادا إلى نتائج وظيفة الاختبار على دوره وأظهرت الجدول أعلى ان هناك زيادة في نتائج تعلم الطلاب. وهذا واضح من قيمة الوظيفة من اختبار الدورة الأو الذي هو أفضل من قيمة الاختبار السابقة. كما تحسن تعلم الطلاب. ثبت مع زيادة تعلم الطلاب التعليم من الاختبار الاولي ٢٥ % إلى ٤٥.٨٣ % بعد الاختبار. ولكن التعليم لم يكن مطابقا مع الحد الأدنى المتوقع من ٧٥ % من عدد الطلاب الذين أخذوا الاختبار.

أ. مرحلة منعكس

واستنادا إلى نتائج الملاحظات المتعلقة بالمشاكل اثناء تطبيق عملية التعليم في الدورة الأول من نتائج اختبار المراقبة اللاحقة للباحثين والطلاب في السجلات الميدان ، حصل على النتائج التالية:

١. وأظهرت نتائج تعلم الطلاب استنادا إلى نتائج الدورة انا آخر اختبار زيادة بالمقارنة مع نتائج الاختبار قبل, فمن الواضح من قيمه اختبار دوره آخر من انا أفضل من القيمة السابقة. وقد تحسن تقديم الطلاب للتعلم. ثبت من خلال زيادة تقديم الطلاب التعليم من ٢٥ % إلى ٤٥.٨٣ %. ولكن التعليم لا تكتمل مع الحد الأدنى المتوقع من ٧٥ من عدد الطلاب الذين يأخذون الاختبار.

ومن نتائج التفكير ، يمكن الخلوص إلى انه من الضروري اتخاذ المزيد من الإجراءات، وهي الدورة الثانية لتحسين نتائج التعليم والطلاب النشطين في تعلم اللغة العربية.

٢. الدورة الثانية

أ. عمالية تطبيق البحث

ويتم تطبيق الدورة الثانية بقدر ما انا مره اجتماع مع تخصيص ٢ * ٣٥ دقيقة. القيام بأنشطه تعلم المواد الألوان مع نتائج الدراسة الثانية لمرحلة الاختبار.

ب. دور ملاحظة العملية

بيانت الإختبار الأخر الدورة الثانية

أسؤل الاختبار في دورة يتكون من ٢٠ البنود في شكل حشو ، لكل سؤال الاجابه الصحيحة ٥ مرات. ولكن إذا كان الجواب اقل وفقا للباحثين المتوقع ثم سيتم تعديل قيمه لسياسة الباحثين

جدول ٤.٣ تحليل حصيلة إختبار الأخير في الدورة الثانية

رقم	شرح	تقرير
١	مجموعة الطلاب	٢٤
٢	مجموعة الصاحب الإمتحان	٢٤
٣	درجة متوسط الطلاب	٨٠.٦٣%
٤	مجموعة الطلاب يكون ناجح في التعليم	٢٢ (٩١.٦٧%)
٥	مجموعة الطلاب يكون غير ناجح في التعليم	٢ (٨.٣٣%)
٦	ناجح في التعليم	٩١.٦٧%

واستنادا إلى نتائج اختبار ما بعد الدورة الثانية المبين أعلى يبين الجدول ان هناك زيادة في التحصيل الدراسي للطلبة. ويتضح من القيمة الثانية لدوره اختبار الوظائف التي هي أفضل من قيمة الاختبار السابقة. كما تحسن تعلم الطلاب. ثبت مع توجيه الطلاب التعليم من دوره انا ٤٥.٨٣ ٪ لتكون في ٩١.٦ ٪ دوره الثاني. ويتم تقديم التعليم بالفعل وفقا لما هو متوقع من ٧٥ في المائة على الأقل من عدد الطلاب الذين يقومون بالاختبار.

ج. منعكس

واستنادا إلى نتائج دوره الاختبار الثانية، يمكن الحصول على نتائج المراقبة والملاحظات الميدانية على عده أمور على النحو التالي:

١. واستنادا إلى نتائج ما بعد الاختبار في الدورة الثانية تبين ان إنجازات التعليم الطلابي قد زادت. ويتضح من القيمة الثانية لدوره اختبار الوظائف التي هي أفضل من قيمة الاختبار السابقة. كما يتم تحسين تعلم الطلاب. ثبت مع زيادة تعلم التعليم من الطلاب من دوره واحده ٤٥.٨٣ ٪ إلى دوره ٩١.٦٧ ٪ الثاني. ويتفق الطلب بالفعل مع الحد الأدنى المتوقع وهو ٧٥ في المائة من عدد الطلاب الذين يتبعون المشروع.

٢. وقد اظهر الباحث والانشطه الطلابية في عمليه التعليم مستوي من النجاح

على معايير ممتازة.

٣. ان نشاط اقتران البطاقة المشكله وبطاقة الإجابات يسير بسلاسه ،

والطلاب واثقون في تقديم آرائهم.

من مرحله التفكير في الدورة الثانية أعلى ، بشكل عام ، أظهرت الدورة

الثانية زيادة مشاركة الطلاب النشطة وزيادة التحصيل التعليم للطلاب ونجاح

الباحثين في تطبيق نماذج التعليم الإستهلاكية *Make a Match* .

ولذلك، هذا البحث يكون ناجحا

ب. إكتساف البحث

استنادا إلى نتائج البحوث التي أجراها الباحث من الدورة الأول والدورة

الثانية وهناك العديد من النتائج التي تم الحصول عليها بما في ذلك ما يلي:

١. زيادة في الأداء التعليم للطلاب في تطبيق نماذج التعليم الإستهلاكية *Make a*

Match في درس اللغة العربية بين الدورة الأول و الدورة الثاني في المدرسة

المتوسطة الخاصة بحاروالدين.

٢. الطلاب هم أسهل لفهم المواد مع تطبيق نماذج التعليم الإستهلاكية *Make a Match* و الطلاب أيضا ا متحمسون للتعلم ليكونوا أفضل مجموعة وكسب النقاط.

٣. تطبيق النموذج التعلوم الإستهلاكية *Make a Match* في الماد اللألوان استجاب ايجاب من الطلاب.

ج. مباحثة الحصيل البحث

تم إجراء هذا البحث في محاولة لتحسين نتائج تعلم الطلاب في تعلم اللغة العربية من خلال تطبيق نماذج التعليم الإستهلاكية *Make a Match* . على نطاق واسع ، في النشاط البحثي ينقسم إلى ٣ الانشطة الرئيسية ، وهي النشاط الاولي ، والجوهر ، والنهائية. وفي النشاط الاولي ، ينقل الباحث أهداف التعليم. وأضافه الدافع ودعوه الطلاب للمشاركة في عملية التعليم. اما بالنسبة للانشطة الاساسيه ، فقد بدا الباحث في توضيح النموذج الذي سيتم تقديمه كعلاج لتحسين التحصيل التعليمي لطلاب الصف السابع في المدرسة متوسطة الخاصة بحارولدين. وفي النشاط النهائي ، يختتم الباحث نتائج التعليم.

اثناء تطبيق التعليم من خلال تطبيق نماذج التعليم الإستهلاكية *Make a Match* . والزيادة المذكورة، يمكن ان ينظر من درجة الأخر منذ الإختبار

الأول، الدورة الأول، والدورة الاختبار الثاني. ويمكن تفسير هذه التحسينات في

الجدول أدن:

رقم	شرح	الإختبار الأول	الدورة الأول	الدورة الأول
١	مجموعةالصاحب الإمتحان	٢٤ الطلاب	٢٤ الطلاب	٢٤ الطلاب
٢	درجة متوسط الطلاب	٥٨.٣٣	٦٥,٨٣	٨٠,٦٣
٣	مجموعة الطلاب يكون ناجح في التعليم	٦ الطلاب (%٢٥)	١١ الطلاب (%٤٥,٨٣)	٢٢ الطلاب (%٩١,٦٧)
٤	مجموعة الطلاب يكون غير ناجح في التعليم	١٨ الطلاب (%٧٥)	١٣ الطلاب (%٥٤,١٧)	الطالباني (%٨,٣٣)
	ناجح في التعليم	%٢٥	%٤٥,٨٣	%٩١,٦٧

جدول ٤.٤ تحليل حصيلة التعليم الطلاب

واستنادا إلى الجدول أعلى ، من المعروف ان نتائج التعلم الطلاب

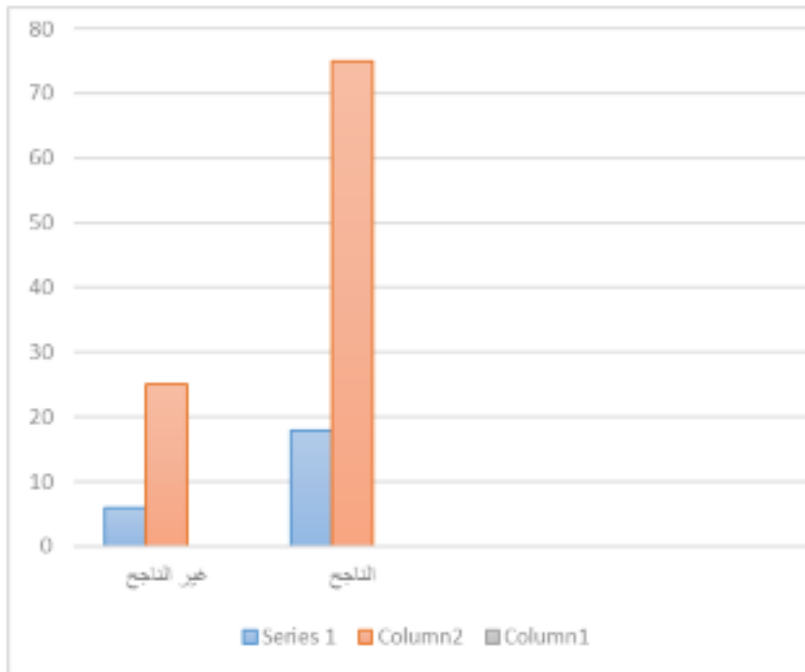
شهدت زيادة بداية الاختبار المسبق، ومرحلة ما بعد دوره الاختبار الأول ومرحلة

ما بعد الاختبار الثاني. هو يستطيع كنت عرفت من القيمة متوسط من طالبات ٥٨.٣٣ (اختبار الأول) يزداد إلى ٦٥.٨٣ (الدورة الأولى) ويزاد ثانيه ٨٠.٦٣. الاضافه إلى ذلك يمكن ان ينظر اليه من متوسط قيمة الطلاب. ويمكن أيضا ان ينظر إلى زيادة نتائج التعلم الطلابي من تقديم التعلم مع الحد الأدنى من ٧٥ ٪ معايير التقديم التي وضعتها انتقادات الحد الأدنى لتقديم المدرسة. ثبت في نتائج الاختبار المجاني ، من عدد ٢٣ طالبا الذين أخذوا الاختبار، وهناك ٦ (٢٥ ٪) الطلاب الذين أتموا التعليم و ١٨ (٧٥ ٪) الطلاب لا ينجحون التعلم. مع نسبة ثابتة من التعلم ٢٥ ٪. زيادة في نتائج دوره اختبار الوظيفة الأول، من بين ٢٤ طالبا الذين أخذوا الاختبار، كان ١١ (٤٥.٨٣ ٪) الطلاب الذين أتموا التعليم و ١٣ (٥٤.١٧ ٪) الطلاب لم يكون كامل بدق. مع دراسة نسبة التخرج من ٤٥.٨٣ ٪ ، وزيادة مره أخرى في مرحلة ما بعد الاختبار الثاني من ٢٤ الطلاب الذين شاركوا في اختبار ٢٢ (٩١.٦٧ ٪) الطلاب الذين عانوا من التعلم و ٢ (٨ ، ٣٣ ٪) وذكر الطلاب لا دراسة كامله. مع نسبة التخرج من ٩١.٦٧ ٪.

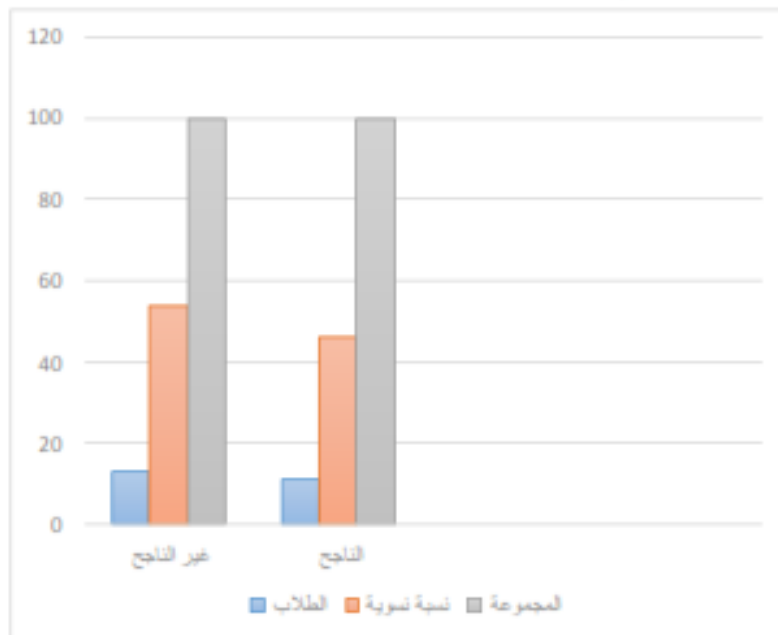
من الشرح أعلى يمكن استنتاج ان تنفيذ نموذج التعلم الإستهلاكية لجعل نوع المباراة يمكن ان تكون نتائج التعلم من الطلاب. وهذا يتماشى مع بعض

البحوث التي تم القيام بها من قبل بعض الباحثين والباحثين في وقت سابق توقف هذا البحث عن الدورة الثانية.

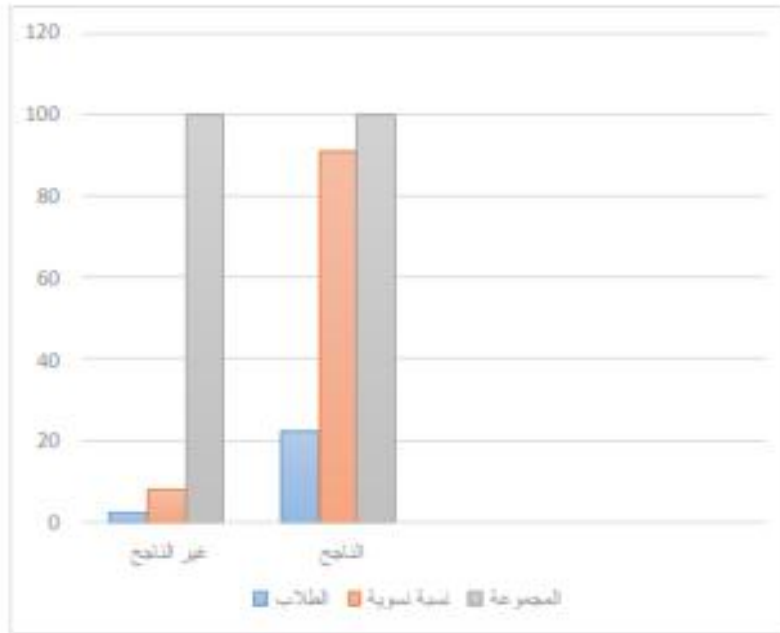
رسم التخطيطي ٤.١ حصيلة إختبار الأول



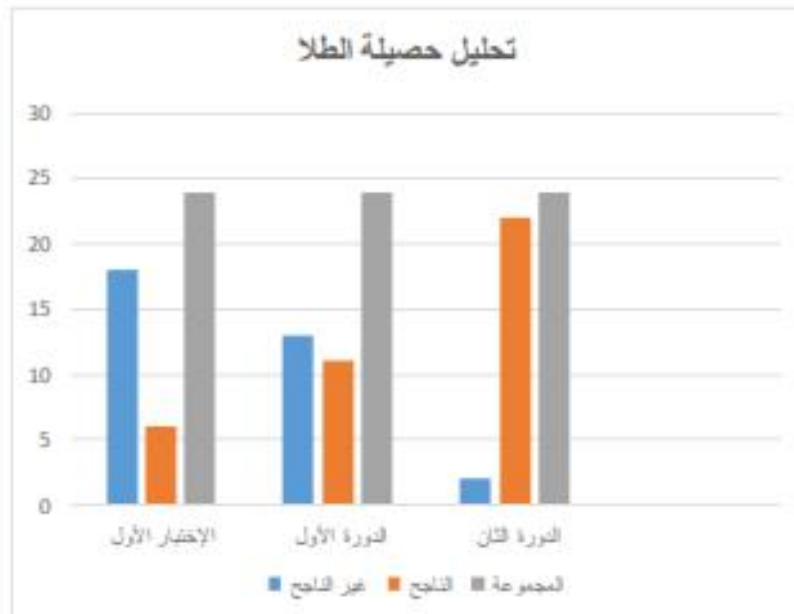
رسم التخطيطي ٤.٢ حصيلة الدورة الأول



رسم التخطيطي ٤.٣: حصيلة الدورة الثانية



رسم التخطيطي ٤.٤: تحليل حصيلة الطلاب



الباب الخامس

الخاتمة

أ. الخلاصة

واستنادا إلى الاطلاع على نتائج البيانات البحثية علي أساس التعرض لنتائج البيانات البحثية المذكورة أعلى والمناقشة التي تم وصفها، الخلوص إلى ان المناقشة التي سبق وصفها ي ان تختتم على النحو التالي:

١. تطبيق نموذج مطابقة للتعلم الإستهلاكية لمواد العلوان في الفصل السابع من مدرسة المتوسطة بحارودين الخاصة من دورتين. وبين الدورات هناك ٣ أجزاء ، بمعنى:

أ. مرحلة الأول

ب. مرحلة وسط

ت. مرحلة الأخير

٢. المرحلة الأول ينطاو على:

أ. يبدأ التعليم و يفتس كسفو الحضور

ب. ينقل أهداف التعلم التي سيتم تعلمها

ت. تقديم موقف نظر للطلاب لتكون ينسطنون في عملية التعلم

ث. التواصل مع اهميه المواد التعليمية في الحياة اليومية

٣. وتشمل المراحل الاساسيه خطوات في تنفيذ نموذج تعاوي لجعل نوع

المباراة

٤. والمرحلة الأخيرة يتكوّن على إنتهاء عملية التعلم و إعطاء خلاصة

بحيث يكون النموذج المختار متوافقًا مع المواد المراد تسليمها. يساعد

النموذج المطبق الطلاب أيضًا على أن يكونوا أكثر نشاطًا وحماسًا

بشأن المواد العربية التي تعتبر صعبة ومملة. وبالتالي فإن استخدام نموذج

مناسب سوف يساعد على تسهيل أنشطة التعلم والحصول على

أقصى قدر من النتائج.

وقد زادت نتائج تعلم الطلاب من مرحله ما قبل الاختبار، وبعد

دوره الاختبار الأول ، إلى مرحله ما بعد دوره الاختبار الثانية. هو

يستطيع كنت عرفت من الدرجات متوسطه من طالبات ٥٨.٣٣

(اختبار الأول)، يزداد إلى ٦٥.٨٣ (الدورة الأول) ويزاد إلى ٨٠.٦٣

(الدورة الثان).

بالاضافه إلى النظر اليها من القيمة المتوسطة للطلاب ، ويمكن

أيضا ان ينظر إلى الزيادة في نتائج تعلم الطلاب من تقديم التعلم مع الحد

الأدنى من معايير التقديم المجموعة هي ٧٥. ثبت في نتائج اختبار مجاني من ٢٤ الطلاب الذين يأخذون الاختبار ، وهناك ٦ الطلاب الذين ينجحون الدراسة و ١٨ الطلاب الذين لا ينجحون التعلم. مع نسبة من التعلم إلى ٢٥ ٪. زيادة في نتائج دوره الاختبار الأول، من ٢٤ شيفا التي أخذت الاختبار، هناك ١١ الطلاب الذين ينجحون الدراسة و ١٣ الطلاب الذين لا ينجحون التعلم. مع دراسة نسبة التخرج ٤٥.٨٣ ٪. زيادة مرة أخرى علي نتائج دوره الاختبار الثاني من ٢٤ الطلاب الذين يتبعون الاختبار، وهناك ٢٢ طالبا الذين ينجحون الدراسة و ٢ الطلاب لا ينجحون التعلم. مع نسبة مئوية من ٩١.٦٧ ٪ تعويض

ب. الإقتراحات

من هذا البحث ان تعطي النصيح هو:

١. لرئيس المدرسة المتوسطة الخاصة بمهاروالدين

وينصح المدر بتوفير الفرص للمعلمين لتطوير إبداعهم في عملية

التعلم، وإعطاء المعلمين تعليمات حول مدى اهمية نماذج التعلم لتحسين

التعلم وليس نموذج التعلم الرتيب.

٢. للمعلم المدرسة المتوسطة الخاصة بمهاروالدين

يمكن استخدامها كمدخل للمعلمين لتحديد نموذج التعلم
الإستهلاكية من أجل تحسين المتعلمين الاجتماعيين في عملية التعلم.

٣. للباحث الآخر

تقتصر المواد في هذه الدراسة على مواد الألوان لذلك فمن المتوقع
للباحثين الآخرين الذين يرغبون في تنفيذ التعلم باستخدام نموذج التعلم
الإستهلاكية *Make a Match* يمكن تطوير استخدام المواد لتنفيذ
نموذج التعلم الإستهلاكية لجعل نوع المباراة واجراء تحسينات للحصول على
أقصى قدر من النتائج.

المراجع

- Aqib Zainal DKK. 2017. *PTK PENELITIAN TINDAKAN KELAS SMA/MA-SMK/MAK*. Yogyakarta: AR-RUZZ MEDIA
- Berdiati Ika dan Saefuddin Asis. 2014. *Pembelajaran Efektif*. Bandung: REMAJA ROSDAKARYA
- Berdiati Ika dan Suryadi Asip. 2018. *Menggagas PENELITIAN TINDAKAN KELAS Bagi Guru*. Bandung: REMAJA ROSDAKARYA
- Daryanto. 2014. *Penelitian Tindakan Kelas dan Penelitian Tindakan Sekolah Beserta contoh-contohnya*. Yogyakarta: GAVA MEDIA
- Gasong Gina. 2018. *Belajar dan Pembelajaran*. Yogyakarta: BUDI UTAMA
- Hariwijaya M. 2017. *Metodologi dan Teknik Penulisan SKRIPSI, TESIS & DISERTASI*. Yogyakarta: ELMATERA
- <http://www.riyanpedia.com/2017/01/pengertian-pre-tes-dan-post-tes-dalam-pembelajaran.html?m=1>
- Huda Miftahul. 2013. *Model-Model Pengajaran dan Pembelajaran*. Yogyakarta: PUSTAKA PELAJAR
- Mustofa Arif & Thobroni Muhammad. 2016. *BELAJAR & PEMBELAJARAN PENGEMBANGAN WACANA DAN PRAKTIK PEMBELAJARAN DALAM PEMBANGUNAN NASIONAL*. Yogyakarta: AR-RUZZ

- Muaddab Hafis dan Widayanti Sri Ninik. 2018. *29 Model-Model Pembelajaran Inovatif*. Surabaya: Garuda Mas Sejahtera
- Puspitasari Dewi dan Haridini Isriani . 2015. *STRATEGI PEMBELAJARAN TERPADU (Teori, Konsep, dan Implementasi)*. Yogyakarta: Familia (Group Relasi Inti Media)
- Sanjaya Wina. 2013. *STRATEGI PEMBELAJARAN Berorientasi Standar Proses Pendidikan*. Jakarta: KENCANA PRENADAMEDIA GROUP
- Shoimin Aris. 2016. *68 Model Pembelajaran Inovatif dalam Kurikulum 2013*. Yogyakarta: Ar-Ruzz
- Sinar. 2018. *Metode ACTIVE LEARNING Upaya Peningkatan Keaktifan dan Hasil Belajar Siswa*. Yogyakarta: BUDI UTAMA
- Suprihatiningrum Jamil. 2013 *STRATEGI PEMBELAJARAN Teori & Aplikasi*. Yogyakarta: AR_RUZZ MEDIA
- Suprijono Agus. 2010. *Cooperative Learning Teori dan Aplikasi PAIKEM*. Yogyakarta: PUSATA PELAJAR
- Suprijono Agus. 2017. *Cooperative Learning Teori dan Aplikasi PAIKEM*. Yogyakarta: PUSTAKA PELAJAR
- Tarigan Daitin. 2014. Meningkatkan Aktivitas Belajar Siswa dengan Menggunakan Model Make a Match Pada Mata Pelajaran Matematika di Kelas V SDN 050687 Sawit Seberang. *Jurnal KREANO*., Volume 5, No 1: 58
- Yusuf Muri A. 2017. *METODE PENELITIAN Kuantif, Kualitatif & Penelitian Gabungan*. Jakarta: KENCANA